

Утвержден
на общем собрании работников
«16» февраля 2023 г.

КОЛЛЕКТИВНЫЙ ДОГОВОР
муниципального бюджетного дошкольного образовательного
учреждения «Детский сад комбинированного вида № 231»
городского округа Самара

Министерство труда, занятости и
миграционной политики
Самарской области

Присвоен регистрационный номер 00722023
от «02» марта 2023 г.
Гл. инж. Митюкова Е. В.
(должность, Ф.И.О.)

г. Самара

КОЛЛЕКТИВНЫЙ ДОГОВОР
муниципального бюджетного дошкольного образовательного
учреждения «Детский сад комбинированного вида № 231»
городского округа Самара

1. Общие положения

1.1. Сторонами настоящего коллективного договора являются: работодатель муниципальное бюджетное дошкольное образовательное учреждение «Детский сад комбинированного вида № 231» городского округа Самара (далее - учреждение) в лице заведующего Кичайкиной Любови Тадеушевной, действующего на основании Устава и работники учреждения в лице председателя выборного органа первичной профсоюзной организации Малиновской Ольги Владимировны.

1.2. Настоящий коллективный договор является правовым актом, регулирующим социально-трудовые отношения между работодателем и работниками на основе согласования взаимных интересов сторон.

1.3. Предметом настоящего коллективного договора являются преимущественно дополнительные по сравнению с действующим законодательством положения об условиях труда и его оплаты, социальном обслуживании работников учреждения, гарантии и льготы, предоставляемые работодателем.

В настоящем коллективном договоре также воспроизводятся основные положения трудового законодательства, иных нормативных правовых актов, содержащих нормы трудового права, имеющие наибольшее значение для работников.

Коллективный договор не может содержать условий, ограничивающих права или снижающих уровень гарантий работников по сравнению с установленными трудовым законодательством и иными нормативными правовыми актами, содержащими нормы трудового права. Если такие условия включены в коллективный договор, то они не подлежат применению (статья 9 Трудового кодекса Российской Федерации).

1.4. Действие настоящего коллективного договора распространяется на всех работников учреждения (статья 43 Трудового кодекса Российской Федерации).

Работодатель признает выборный орган первичной профсоюзной организации учреждения в лице председателя выборного органа первичной профсоюзной организации полномочным представителем при проведении коллективных переговоров, заключении или изменении коллективного договора, осуществлении контроля за его выполнением, а также при реализации права на участие в управлении учреждением, рассмотрении трудовых споров работников с работодателем.

1.5. При заключении коллективного договора стороны руководствовались основными принципами социального партнерства:

- равноправие сторон;
- уважение и учет интересов сторон;

заинтересованность сторон в участии в договорных отношениях;
соблюдение сторонами и их представителями трудового законодательства и иных нормативных правовых актов, содержащих нормы трудового права;

полномочность представителей сторон;

свобода выбора при обсуждении вопросов, входящих в сферу труда;

добровольность принятия сторонами на себя обязательств;

реальность обязательств, принимаемых на себя сторонами;

обязательность выполнения условий коллективного договора;

контроль за выполнением принятого коллективного договора;

ответственность сторон, их представителей за невыполнение по их вине коллективного договора.

1.6. Работодатель принимает локальные нормативные акты, содержащие нормы трудового права, в пределах своей компетенции в соответствии с трудовым законодательством и иными нормативными правовыми актами, содержащими нормы трудового права, настоящим коллективным договором, соглашениями.

1.7. Локальные нормативные акты учреждения, содержащие нормы трудового права, принятые без соблюдения установленного статьей 372 Трудового кодекса Российской Федерации порядка учета мотивированного мнения представительного органа работников не подлежат применению (часть четвертая статьи 8 Трудового кодекса Российской Федерации).

1.8. Стороны пришли к соглашению, что в случаях, предусмотренных Трудовым кодексом Российской Федерации, другими федеральными законами и иными нормативными правовыми актами Российской Федерации, требующих учета мотивированного мнения представительного органа работников при принятии локальных нормативных актов, содержащих нормы трудового права, принимать локальные нормативные акты учреждения по согласованию с выборным органом первичной профсоюзной организации (часть третья статьи 8 Трудового кодекса Российской Федерации).

2. Политика социального партнерства

2.1. Стороны договорились содействовать формированию деловых конструктивных отношений в коллективе, установлению доброжелательной обстановки сотрудничества.

2.2. Во время действия настоящего коллективного договора, при условии выполнения его обязательств, стороны воздерживаются от проведения забастовок, локаутов, а также не применяют другие методы силового воздействия, наносящие ущерб экономическому положению учреждения.

2.3. Работодатель обязуется своевременно доводить до сведения выборного органа первичной профсоюзной организации учреждения важную информацию, затрагивающую интересы работников.

2.4. Коллективный договор сохраняет свое действие в случаях изменения наименования учреждения, изменения типа учреждения, реорганизации

учреждения в форме преобразования, а также расторжения трудового договора с заведующим учреждением.

При смене формы собственности учреждения коллективный договор сохраняет свое действие в течение трех месяцев со дня перехода права собственности.

При реорганизации учреждения в форме слияния, присоединения, разделения выделения коллективный договор сохраняет свое действие в течение всего срока реорганизации.

При реорганизации или смене формы собственности учреждения любая из сторон имеет право направить другой стороне предложение о заключении нового коллективного договора или продлении срока действия прежнего на срок до трех лет.

При ликвидации учреждения коллективный договор сохраняет свое действие на весь срок проведения ликвидации.

3. Трудовой договор, обеспечение занятости

3.1. Стороны исходят из того, что трудовые отношения при поступлении на работу оформляются заключением письменного трудового договора на срок, установленный трудовым договором в соответствии с трудовым законодательством.

3.2. В соответствии со статьей 57 Трудового Кодекса Российской Федерации трудовой договор при его заключении должен содержать условия обязательные для включения в него. В трудовом договоре могут предусматриваться иные условия, не ухудшающие положения работников по сравнению с трудовым законодательством и иными нормативными правовыми актами, содержащими нормы трудового права, настоящим коллективным договором, отраслевыми соглашениями.

Трудовые договоры не могут содержать условий, ограничивающих права или снижающих уровень гарантий работников по сравнению с установленными трудовым законодательством и иными нормативными правовыми актами, содержащими нормы трудового права. Если такие условия включены в трудовой договор, то они не подлежат применению (статья 9 Трудового кодекса Российской Федерации).

3.3. В случае противоречия условий коллективного договора и трудового договора в отношении работников, действуют те нормы, которые в наибольшей степени отвечают интересам работников.

3.4. Условия трудового договора могут быть изменены только по соглашению сторон и в письменной форме. В связи с этим работодатель не вправе требовать от работников выполнения работы, не обусловленной трудовым договором. Перевод работника на другую работу без его письменного согласия допускается лишь в случаях, предусмотренных трудовым законодательством.

3.5. В случае, когда по причинам, связанным с изменением организационных или технологических условий труда, определенные сторонами условия трудового договора не могут быть сохранены, допускается

их изменение по инициативе работодателя, за исключением изменения трудовой функции работника.

О предстоящих изменениях определенных сторонами условий трудового договора, а также о причинах, вызвавших необходимость таких изменений, работодатель обязан уведомить работника в письменной форме не позднее чем за два месяца, если иное не предусмотрено ТК РФ (ст.74 ТК РФ).

Если работник не согласен с продолжением работы в новых условиях, то работодатель обязан в письменной форме предложить ему иную имеющуюся в учреждении работу (как вакантную должность или работу, соответствующую квалификации работника, так и вакантную нижестоящую должность или нижеоплачиваемую работу), которую работник может выполнять с учетом его состояния здоровья. При этом работодатель обязан предлагать работнику все отвечающие указанным требованиям вакансии (ст. 74 ТК РФ). При отсутствии указанной работы или отказе работника от предложенной работы трудовой договор прекращается в соответствии с пунктом 7 части первой статьи 77 ТК РФ.

3.6. Работодатель обязуется производить сокращение численности или штата по возможности за счет ликвидации вакансий.

3.7. Стороны договорились, что при сокращении численности или штата учреждения преимущественное право на оставление на работе предоставляется работникам с более высокой производительностью труда и квалификацией.

При равной производительности труда и квалификации предпочтение в оставлении на работе отдается лицам, указанным в статье 179 Трудового кодекса Российской Федерации, а также:

работникам предпенсионного возраста (менее пяти лет до достижения пенсионного возраста);

одиноким матерям (отцам), имеющим детей до 16 лет;

лицам, проработавшим в учреждении более 10 лет;

родителям, воспитывающим детей-инвалидов до 18 лет;

многодетным матерям (отцам), воспитывающим трех и более несовершеннолетних детей;

молодым специалистам, имеющим трудовой стаж менее одного года;

молодым работникам, обучающимся в образовательных учреждениях профессионального образования различного уровня, независимо от профиля учреждения и за чей счет они обучаются.

3.8. Лица, уволенные с работы по сокращению численности или штата, при прочих равных условиях, имеют преимущественное право на занятие открывшейся вакансии в учреждении в течение одного года после увольнения.

3.9. Работодатель обязуется при необходимости проводить профессиональную подготовку, переподготовку, повышение квалификации работников, обучение их вторым профессиям, в учебных центрах или в образовательных учреждениях.

3.10. Лицам, получившим уведомление об увольнении в связи с сокращением численности или штата, предоставляется свободное от работы

время (1 день в неделю) для поиска нового места работы с сохранением среднего заработка.

4. Рабочее время и время отдыха

4.1. Рабочее время и время отдыха работников учреждения регулируется в строгом соответствии с требованиями трудового законодательства, настоящим коллективным договором, Правилами внутреннего трудового распорядка, утверждаемыми заведующим учреждением по согласованию с выборным органом первичной профсоюзной организации учреждения (Приложение № 1 к настоящему коллективному договору), графиками работы, расписанием занятий.

4.2. При регулировании рабочего времени стороны исходят из того, что нормальная продолжительность рабочего времени не может быть более 40 часов в неделю.

Для медицинских работников устанавливается сокращенная продолжительность рабочего времени не более 39 часов в неделю (статья 350 Трудового кодекса Российской Федерации).

Для педагогических работников устанавливается сокращенная продолжительность рабочего времени не более 36 часов в неделю (статья 333 Трудового кодекса Российской Федерации).

Конкретная продолжительность рабочего времени педагогических работников определяется с учетом норм часов педагогической работы, установленных за ставку заработной платы приказом Министерства образования и науки Российской Федерации от 22 декабря 2014 г. № 1601.

Особенности режима труда и отдыха педагогических и иных работников учреждения устанавливаются приказом Министерства образования и науки Российской Федерации от 11 мая 2016 года № 536 «Об особенностях режима рабочего времени и времени отдыха педагогических и иных работников организаций, осуществляющих образовательную деятельность».

Сокращенная продолжительность рабочего времени устанавливается:

для работников, являющихся инвалидами I и II группы, - не более 35 часов в неделю (статья 92 Трудового кодекса Российской Федерации; статья 23 Федерального закона 24.11.1995 г. 181-ФЗ «О социальной защите инвалидов в Российской Федерации»);

в других случаях, предусмотренных трудовым законодательством.

Продолжительность рабочего времени при работе по совместительству не должна превышать четырех часов в день. В дни, когда по основному месту работы работник свободен от исполнения трудовых обязанностей, он может работать по совместительству полный рабочий день (смену). В течение одного месяца (другого учетного периода) продолжительность рабочего времени при работе по совместительству не должна превышать половины месячной нормы рабочего времени (нормы рабочего времени за другой учетный период), установленной для соответствующей категории работников.

Работа педагогических и медицинских работников по совместительству регулируется постановлением Министерства труда и социального развития

Российской Федерации от 30 июня 2003 года № 41 «Об особенностях работы по совместительству педагогических, медицинских, фармацевтических работников и работников культуры».

Для работников учреждения устанавливается пятидневная рабочая неделя с двумя выходными днями: суббота и воскресенье.

Сторожа́м (вахтера́м) устанавливается суммированный учет рабочего времени с учетным периодом один календарный месяц. Продолжительность рабочего времени за учетный период не должна превышать нормального числа рабочих часов за учетный период, исходя из установленной для данной категории работников еженедельной продолжительности рабочего времени. Для работников, работающих неполный рабочий день (смену) и (или) неполную рабочую неделю нормальное число рабочих часов за учетный период соответственно уменьшается (приказ Министерства здравоохранения и социального развития Российской Федерации от 13.08.2009 года № 588н "Об утверждении порядка исчисления нормы рабочего времени на определенные календарные периоды времени (месяц, квартал, год) в зависимости от установленной продолжительности рабочего времени в неделю").

Воспитателям, поварам устанавливается двухсменный режим рабочего времени.

Режим труда и отдыха работников, работающих в двухсменном режиме или с суммированным учетом рабочего времени устанавливается графиками, которые утверждаются заведующим учреждением по согласованию с выборным органом первичной профсоюзной организации и доводятся до сведения работников не позднее чем за один месяц до их введения.

4.3. По соглашению сторон трудового договора работнику как при приеме на работу, так и впоследствии может устанавливаться неполное рабочее время (неполный рабочий день (смена) и (или) неполная рабочая неделя, в том числе с разделением рабочего дня на части). Неполное рабочее время может устанавливаться как без ограничения срока, так и на любой согласованный сторонами трудового договора срок.

Работодатель обязан устанавливать неполное рабочее время по просьбе беременной женщины, одного из родителей (опекуна, попечителя), имеющего ребенка в возрасте до четырнадцати лет (ребенка-инвалида в возрасте до восемнадцати лет), а также лица, осуществляющего уход за больным членом семьи в соответствии с медицинским заключением, выданным в порядке, установленном федеральными законами и иными нормативными правовыми актами Российской Федерации. При этом неполное рабочее время устанавливается на удобный для работника срок, но не более чем на период наличия обстоятельств, явившихся основанием для обязательного установления неполного рабочего времени, а режим рабочего времени и времени отдыха, включая продолжительность ежедневной работы (смены), время начала и окончания работы, время перерывов в работе, устанавливается в соответствии с пожеланиями работника с учетом условий производства (работы) у данного работодателя.

При работе на условиях неполного рабочего времени оплата труда

работника производится пропорционально отработанному им времени или в зависимости от выполненного им объема работ.

Работа на условиях неполного рабочего времени не влечет для работников каких-либо ограничений продолжительности ежегодного основного оплачиваемого отпуска, исчисления трудового стажа и других трудовых прав.

4.4. Накануне нерабочих праздничных дней продолжительность рабочей смены сокращается на один час, включая и работников, работающих по сокращенному рабочему времени.

Работникам, которым по условиям работы невозможно уменьшить продолжительность работы (смены) в предпраздничный день, переработка компенсируется предоставлением работнику дополнительного времени отдыха или, с согласия работника, оплатой по нормам, установленным для сверхурочной работы в соответствии со статьей 152 Трудового кодекса Российской Федерации.

4.5. Сверхурочные работы могут производиться по инициативе работодателя с письменного согласия работника в случаях, предусмотренных трудовым законодательством.

4.6. Работникам с ненормированным рабочим днем устанавливаются дополнительные оплачиваемые отпуска (Приложение №4 к настоящему коллективному договору):

- заведующему – 3 календарных дня;
- главному бухгалтеру – 3 календарных дня.

Работнику, работающему на условиях неполного рабочего времени, ненормированный рабочий день может устанавливаться, только если соглашением сторон трудового договора установлена неполная рабочая неделя, но с полным рабочим днем (сменой).

4.7. Работа в выходные и нерабочие праздничные дни запрещена кроме случаев, предусмотренных трудовым законодательством.

4.8. Стороны признают работу в ночное время неблагоприятной для человека и подлежащей компенсации в денежном выражении.

Ночной признаётся работа с 22 часов до 6 часов.

4.9. Работникам правилами внутреннего трудового распорядка учреждения устанавливается время перерыва для отдыха и питания, которое не входит в рабочее время.

Работникам, продолжительность ежедневной работы (смены) которых четыре часа и менее, указанный перерыв не устанавливается (статья 108 Трудового кодекса Российской Федерации).

Если невозможно по условиям работы установить перерыв, то работнику предоставляется возможность приема пищи с установлением места приема пищи. Перечень таких работ, а также места для отдыха и приема пищи устанавливаются правилами внутреннего трудового распорядка учреждения.

4.10. Работникам устанавливается ежегодный основной оплачиваемый отпуск продолжительностью 28 календарных дней (статья 115 Трудового кодекса Российской Федерации).

Лицам до 18 лет устанавливается ежегодный основной оплачиваемый отпуск продолжительностью 31 календарный день (статья 267 Трудового кодекса Российской Федерации).

Инвалидам ежегодный отпуск предоставляется 30 календарных дней (статья 23 Федерального закона «О социальной защите инвалидов в Российской Федерации»).

Педагогическим работникам устанавливается удлиненный ежегодный оплачиваемый отпуск продолжительностью 42 календарных дня (пункт 1 раздела 1 постановления Правительства Российской Федерации от 14.05.2015 г. № 466).

Педагогическим работникам, должности которых указаны в подразделе 2 раздела I номенклатуры должностей педагогических работников работающим с обучающимися с ограниченными возможностями здоровья, подтвержденными психолого-медико-педагогической комиссией, и (или) лицами, нуждающимися в длительном лечении устанавливается удлиненный ежегодный оплачиваемый отпуск продолжительностью 56 календарных дней (пункт 4 раздела 1 постановления Правительства Российской Федерации от 14.05.2015 г. № 466).

Заведующему учреждением устанавливается удлиненный ежегодный оплачиваемый отпуск продолжительностью 42 календарных дня (пункт 2 раздела 1 постановления Правительства Российской Федерации от 14.05.2015 г. № 466).

Работникам, работающим в режиме ненормированного рабочего времени, устанавливаются дополнительные оплачиваемые отпуска в соответствии с приложением № 4 к настоящему коллективному договору.

4.11. Оплачиваемый отпуск должен предоставляться работнику ежегодно (ст.122 ТК РФ). Отпуск за первый год работы предоставляется по истечении шести месяцев непрерывной работы в учреждении.

По соглашению сторон оплачиваемый отпуск работнику может быть предоставлен до истечения шести месяцев.

Очередность предоставления отпусков устанавливается графиком отпусков, утвержденным заведующим учреждением по согласованию с выборным органом первичной профсоюзной организации не позднее, чем за две недели до начала календарного года.

График отпусков обязателен как для работодателя, так и для работника.

О времени начала отпуска работник должен быть извещен под роспись не позднее чем за две недели до его начала.

4.12. По письменному заявлению работника работодатель обязан перенести отпуск на другой срок, согласованный с работником, если работнику не была своевременно произведена оплата отпуска либо работник был предупрежден о времени начала отпуска позднее чем за две недели до его начала.

4.13. Ежегодный оплачиваемый отпуск может быть разделен на части. При этом хотя бы одна из частей должна быть не менее 14 календарных дней.

4.14. Педагогические работники учреждения, осуществляющей образовательную деятельность, не реже чем через каждые 10 лет непрерывной педагогической работы имеют право на длительный отпуск сроком до одного года, порядок и условия предоставления которого определяются в порядке, установленном федеральным органом исполнительной власти, осуществляющим функции по выработке государственной политики и нормативно-правовому регулированию в сфере образования.

4.15. По семейным обстоятельствам и другим уважительным причинам работнику по его письменному заявлению может быть предоставлен отпуск без сохранения заработной платы, продолжительность которого определяется соглашением между работником и работодателем.

Работодатель обязан на основании письменного заявления работника предоставить отпуск без сохранения заработной платы в случаях, предусмотренных частью второй статьи 128 Трудового кодекса Российской Федерации.

4.16. Стороны пришли к соглашению предоставлять работникам дополнительный оплачиваемый отпуск продолжительностью 3 календарных дня в следующих случаях:

смерти близких родственников (супруга, детей, родителей, родных братьев, родных сестер);

вступления в брак работника;

вступления в брак детей работника;

проводов детей в армию.

Указанные дополнительные отпуска предоставляются в дни наступления события по заявлению работника. В случае совпадения события с ежегодным оплачиваемым отпуском, учебным отпуском, отпуском без сохранения заработной платы, с периодом временной нетрудоспособности, с периодом отстранения от работы в случаях предусмотренных законодательством указанные дополнительные отпуска не предоставляются и не оплачиваются и переносу не подлежат.

4.17. Женщинам с ранних сроков беременности (10 недель) предоставлять дополнительные отпуска без сохранения заработной платы по медицинским справкам и их личному заявлению.

4.18. Работникам, имеющим путевку на санаторно-курортное лечение ежегодный оплачиваемый отпуск предоставляется вне графика по их заявлениям.

4.19. Работникам, призванным на военную службу в соответствии с Федеральным законом от 26.02.1997 N 31-ФЗ (ред. от 04.11.2022) "О мобилизационной подготовке и мобилизации в Российской Федерации" или заключившим контракт в соответствии с частью 7 ст. 38 Федерального закона "О воинской обязанности и военной службе" от 28.03.1998 N 53-ФЗ либо контракт о добровольном содействии в выполнении задач, возложенных на Вооруженные силы Российской Федерации предоставляется:

- ежегодный оплачиваемый отпуск в удобное для демобилизованного работника и членов его семьи время в течение шести месяцев после

возобновления действия трудового договора независимо от стажа работы у работодателя (ч.9 ст. 351.7 ТК РФ);

- дополнительный оплачиваемый отпуск продолжительностью 3 календарных дня в течение одного года после возобновления действия трудового договора с демобилизованным работником.

5. Оплата труда, доплаты, надбавки и компенсационные выплаты

5.1. Заработная плата работнику устанавливается трудовым договором в соответствии с действующей системой оплаты труда в учреждении. Условия оплаты труда, определенные трудовым договором, не могут быть ухудшены по сравнению с установленными Трудовым кодексом Российской Федерации, законами, иными нормативными правовыми актами, настоящим коллективным договором.

5.2. Месячная заработная плата работника, полностью отработавшего за этот период норму рабочего времени и выполнившего нормы труда (трудовые обязанности), не может быть ниже минимального размера оплаты труда, установленного федеральным законом.

5.3. Оплата труда работников учреждения, работающих по совместительству, а также на условиях неполного рабочего времени, производится пропорционально отработанному времени.

Месячная заработная плата работников, работающих в режиме неполного рабочего времени или по совместительству не может быть ниже части минимального размера оплаты труда, установленного законом, исчисленной пропорционально отработанному времени.

5.4. Работникам учреждения производятся компенсационные выплаты установленные законодательством.

5.4.1. Перечень должностей (профессий) работников учреждения, работа в которых дает право на установление доплат к должностному окладу (окладу) за работу с вредными и (или) опасными условиями труда устанавливается по результатам специальной оценки условий труда (3 класс – вредные условия труда, 4 класс – опасные условия труда) в размере не менее 4 процентов должностного оклада (оклада), установленного для различных видов работ с нормальными условиями труда (Приложение № 3 к настоящему коллективному договору).

В случае обеспечения на рабочих местах безопасных условий труда, подтвержденных результатами специальной оценки условий труда (1 класс – оптимальные условия труда, 2 класс – допустимые условия труда) доплаты работникам не устанавливаются.

5.4.2. С письменного согласия работника ему может быть поручено выполнение в течение установленной продолжительности рабочего дня (смены) наряду с работой, установленной трудовым договором, дополнительной работы по другой или такой же профессии (должности) за дополнительную оплату (статьи 60.2. и 151 Трудового кодекса Российской Федерации).

Срок, в течение которого работник будет выполнять дополнительную работу, ее содержание и объем устанавливается работодателем с письменного согласия работника.

Конкретный размер доплат каждому работнику определяется соглашением сторон трудового договора.

5.4.3. Работа в сверхурочное время оплачивается в соответствии со статьей 152 Трудового кодекса Российской Федерации.

5.4.4. Работа в выходные и нерабочие праздничные дни компенсируется в соответствии со статьей 153 Трудового кодекса Российской Федерации.

5.4.5. При выполнении работником с повременной оплатой труда работ различной квалификации его труд оплачивается по работе более высокой квалификации.

5.4.6. Работа в ночное время считается неблагоприятной для здоровья и оплачивается в повышенном размере согласно Положению об оплате труда МБДОУ «Детский сад №231» г.о. Самара.

5.5. Работодатель устанавливает работникам стимулирующие надбавки в соответствии с Положением об оплате труда МБДОУ «Детский сад №231» г.о. Самара.

5.6. Заработная плата работникам выплачивается не реже чем каждые полмесяца: за первую половину месяца «17» числа текущего месяца, окончательный расчет – «02» числа месяца, следующего за расчетным, путем перевода на банковскую карту работника на условиях договора об организации обслуживания банковских карт работников, заключенного с организацией ПАО «Сбербанк России».

Работник вправе заменить кредитную организацию, определенную в коллективном договоре, в которую должна быть переведена заработная плата, сообщив в письменной форме работодателю об изменении реквизитов для перевода заработной платы не позднее чем за пятнадцать календарных дней до дня выплаты заработной платы.

При приеме на работу работник вправе указать в заявлении кредитную организацию, в которую должна переводиться заработная плата работника и реквизиты.

В случае выбора работником кредитной организации, отличной от определенной в коллективном договоре, расходы по оформлению и обслуживанию банковской карты осуществляется работником самостоятельно на условиях договора, заключенного работником с кредитной организацией.

При совпадении дня выплаты с выходными и нерабочими праздничными днями выплата заработной платы производится накануне этого дня.

5.7. При выплате заработной платы работнику вручается расчетный листок, с указанием:

- составных частей заработной платы, причитающейся ему за соответствующий период;
- размеров иных сумм, начисленных работнику, в том числе денежной компенсации за нарушение работодателем установленного срока

соответственно выплаты заработной платы, оплаты отпуска, выплат при увольнении и (или) других выплат, причитающихся работнику;

- размеров и оснований произведенных удержаний;
- общей денежной суммы, подлежащей выплате.

Форма расчетного листка утверждается работодателем с учетом мнения выборного органа первичной профсоюзной организации.

5.8. За время отпуска заработная плата выплачивается не позднее, чем за три дня до начала отпуска. Если работнику своевременно не была произведена оплата за время ежегодного оплачиваемого отпуска, то работодатель по письменному заявлению работника обязан перенести ежегодный оплачиваемый отпуск на другой срок, согласованный с работником.

В день увольнения работодатель обязан произвести с работником окончательный расчет в соответствии со статьей 140 Трудового кодекса Российской Федерации.

5.9. При нарушении работодателем установленного срока выплаты заработной платы, оплаты отпуска, выплат при увольнении и (или) других выплат, причитающихся работнику, работодатель обязан выплатить их с уплатой процентов (денежной компенсации) в размере не ниже одной сто пятидесятой действующей в это время ключевой ставки Центрального банка Российской Федерации от невыплаченных в срок сумм за каждый день задержки, начиная со следующего дня после установленного срока выплаты по день фактического расчета включительно. При неполной выплате в установленный срок заработной платы и (или) других выплат, причитающихся работнику, размер процентов (денежной компенсации) начисляются из фактически невыплаченных в срок сумм.

Обязанность выплаты указанной денежной компенсации возникает независимо от наличия вины работодателя.

5.10. В случае задержки выплаты заработной платы на срок более 15 дней работники имеют право приостановить работу, предупредив работодателя в письменной форме, на весь период до выплаты заработной платы (статья 142 Трудового кодекса Российской Федерации).

На период приостановления работы за работником сохраняется средний заработок.

В период приостановления работы работник имеет право в свое рабочее время отсутствовать на рабочем месте. Работник, отсутствующий в свое рабочее время на рабочем месте в период приостановления работы, обязан выйти на работу не позднее следующего рабочего дня после получения письменного уведомления от работодателя о готовности произвести выплату задержанной заработной платы в день выхода работника на работу.

5.11. В случаях, установленных Положением об оплате труда работникам может выплачиваться материальная помощь.

6. Условия и охрана труда, обеспечение пожарной безопасности

6.1. Стороны исходят из признания и обеспечения приоритета жизни и здоровья работников по отношению к результатам производственной

деятельности организации. Ответственность за состояние условий и охраны труда в организации берет на себя работодатель.

Работодатель обязан создать безопасные условия труда исходя из комплексной оценки технического и организационного уровня рабочего места, а также исходя из оценки факторов производственной среды и трудового процесса, которые могут привести к нанесению вреда здоровью работников.

6.2. Условия трудового договора должны соответствовать требованиям законодательных и иных нормативных актов об охране труда. В трудовом договоре указываются достоверные характеристики условий труда, гарантии и компенсации работникам за работу с вредными и (или) опасными условиями труда.

6.3. Обязанности работодателя по обеспечению безопасных условий и охраны труда:

6.3.1 безопасность работников при эксплуатации зданий, сооружений, оборудования, осуществлении технологических процессов, а также эксплуатации применяемых в производстве инструментов, сырья и материалов;

6.3.2. создание и функционирование системы управления охраной труда;

6.3.3. соответствие каждого рабочего места государственным нормативным требованиям охраны труда;

6.3.4. систематическое выявление опасностей и профессиональных рисков, их регулярный анализ и оценку;

6.3.5. реализацию мероприятий по улучшению условий и охраны труда;

6.3.6. разработку мер, направленных на обеспечение безопасных условий и охраны труда, оценку уровня профессиональных рисков перед вводом в эксплуатацию производственных объектов, вновь организованных рабочих мест;

6.3.7. режим труда и отдыха работников в соответствии с трудовым законодательством и иными нормативными правовыми актами, содержащими нормы трудового права;

6.3.8. приобретение за счет собственных средств и выдачу средств индивидуальной защиты и смывающих средств, прошедших подтверждение соответствия в установленном законодательством Российской Федерации о техническом регулировании порядке, в соответствии с требованиями охраны труда и установленными нормами работникам, занятым на работах с вредными и (или) опасными условиями труда, а также на работах, выполняемых в особых температурных условиях или связанных с загрязнением;

6.3.9. оснащение средствами коллективной защиты;

6.3.10. обучение по охране труда, в том числе обучение безопасным методам и приемам выполнения работ, обучение по оказанию первой помощи пострадавшим на производстве, обучение по использованию (применению) средств индивидуальной защиты, инструктаж по охране труда, стажировку на

рабочем месте (для определенных категорий работников) и проверку знания требований охраны труда;

6.3.11. организацию контроля за состоянием условий труда на рабочих местах, соблюдением работниками требований охраны труда, а также за правильностью применения ими средств индивидуальной и коллективной защиты;

6.3.12. проведение специальной оценки условий труда в соответствии с законодательством о специальной оценке условий труда;

6.3.13. в случаях, предусмотренных трудовым законодательством и иными нормативными правовыми актами, содержащими нормы трудового права, организацию проведения за счет собственных средств обязательных предварительных (при поступлении на работу) и периодических (в течение трудовой деятельности) медицинских осмотров, других обязательных медицинских осмотров, обязательных психиатрических освидетельствований работников, внеочередных медицинских осмотров работников в соответствии с медицинскими рекомендациями, химико-токсикологических исследований наличия в организме человека наркотических средств, психотропных веществ и их метаболитов с сохранением за работниками места работы (должности) и среднего заработка на время прохождения указанных медицинских осмотров, обязательных психиатрических освидетельствований, химико-токсикологических исследований;

6.3.14. недопущение работников к исполнению ими трудовых обязанностей без прохождения в установленном порядке обучения по охране труда, в том числе обучения безопасным методам и приемам выполнения работ, обучения по оказанию первой помощи пострадавшим на производстве, обучения по использованию (применению) средств индивидуальной защиты, инструктажа по охране труда, стажировки на рабочем месте (для определенных категорий работников) и проверки знания требований охраны труда, обязательных медицинских осмотров, обязательных психиатрических освидетельствований, а также в случае медицинских противопоказаний;

6.3.15. предоставление федеральному органу исполнительной власти, осуществляющему функции по выработке и реализации государственной политики и нормативно-правовому регулированию в сфере труда, федеральному органу исполнительной власти, уполномоченному на осуществление федерального государственного контроля (надзора) за соблюдением трудового законодательства и иных нормативных правовых актов, содержащих нормы трудового права, другим федеральным органам исполнительной власти, осуществляющим государственный контроль (надзор) в установленной сфере деятельности, органам исполнительной власти субъектов Российской Федерации в области охраны труда, органам местного самоуправления, органам профсоюзного контроля за соблюдением трудового законодательства и иных актов, содержащих нормы трудового права, информации и документов в соответствии с законодательством в рамках исполнения ими своих полномочий, с учетом требований законодательства Российской Федерации о государственной тайне;

6.3.16. принятие мер по предотвращению аварийных ситуаций, сохранению жизни и здоровья работников при возникновении таких ситуаций, а также по оказанию первой помощи пострадавшим;

6.3.17. расследование и учет несчастных случаев на производстве и профессиональных заболеваний, учет и рассмотрение причин и обстоятельств событий, приведших к возникновению микроповреждений (микротравм), в соответствии с ТК РФ, другими федеральными законами и иными нормативными правовыми актами Российской Федерации;

6.3.18. санитарно-бытовое обслуживание и медицинское обеспечение работников в соответствии с требованиями охраны труда, а также доставку работников, заболевших на рабочем месте, в медицинскую организацию в случае необходимости оказания им неотложной медицинской помощи;

6.3.19. беспрепятственный допуск в установленном порядке должностных лиц федерального органа исполнительной власти, уполномоченного на осуществление федерального государственного контроля (надзора) за соблюдением трудового законодательства и иных нормативных правовых актов, содержащих нормы трудового права, других федеральных органов исполнительной власти, осуществляющих государственный контроль (надзор) в установленной сфере деятельности, органов исполнительной власти субъектов Российской Федерации в области охраны труда, органов Фонда социального страхования Российской Федерации, а также представителей органов профсоюзного контроля за соблюдением трудового законодательства и иных актов, содержащих нормы трудового права, в целях проведения проверок условий и охраны труда, расследования несчастных случаев на производстве и профессиональных заболеваний работников, проведения государственной экспертизы условий труда;

6.3.20. выполнение предписаний должностных лиц федерального органа исполнительной власти, уполномоченного на осуществление федерального государственного контроля (надзора) за соблюдением трудового законодательства и иных нормативных правовых актов, содержащих нормы трудового права, других федеральных органов исполнительной власти, осуществляющих государственный контроль (надзор) в установленной сфере деятельности, и рассмотрение представлений органов профсоюзного контроля за соблюдением трудового законодательства и иных актов, содержащих нормы трудового права, в установленные сроки, принятие мер по результатам их рассмотрения;

6.3.21. обязательное социальное страхование работников от несчастных случаев на производстве и профессиональных заболеваний;

6.3.22. информирование работников об условиях и охране труда на их рабочих местах, о существующих профессиональных рисках и их уровнях, а также о мерах по защите от воздействия вредных и (или) опасных производственных факторов, имеющихся на рабочих местах, о предоставляемых им гарантиях, полагающихся им компенсациях и средствах индивидуальной защиты, об использовании приборов, устройств, оборудования и (или) комплексов (систем) приборов, устройств,

оборудования, обеспечивающих дистанционную видео-, аудио- или иную фиксацию процессов производства работ, в целях контроля за безопасностью производства работ;

6.3.23. разработку и утверждение локальных нормативных актов по охране труда с учетом мнения выборного органа первичной профсоюзной организации или иного уполномоченного работниками представительного органа (при наличии такого представительного органа) в порядке, установленном ст. 372 ТК РФ для принятия локальных нормативных актов;

6.3.24. ведение реестра (перечня) нормативных правовых актов (в том числе с использованием электронных вычислительных машин и баз данных), содержащих требования охраны труда, в соответствии со спецификой своей деятельности, а также доступ работников к актуальным редакциям таких нормативных правовых актов;

6.3.25. соблюдение установленных для отдельных категорий работников ограничений на привлечение их к выполнению работ с вредными и (или) опасными условиями труда;

6.3.26. приостановление при возникновении угрозы жизни и здоровью работников производства работ, а также эксплуатации оборудования, зданий или сооружений, осуществления отдельных видов деятельности, оказания услуг до устранения такой угрозы;

6.3.27. при приеме на работу инвалида или в случае признания работника инвалидом создание для него условий труда, в том числе производственных и санитарно-бытовых, в соответствии с индивидуальной программой реабилитации или абилитации инвалида, а также обеспечение охраны труда.

6.3.28. При производстве работ (оказании услуг) на территории, находящейся под контролем другого работодателя (иного лица), работодатель, осуществляющий производство работ (оказание услуг), обязан перед началом производства работ (оказания услуг) согласовать с другим работодателем (иным лицом) мероприятия по предотвращению случаев повреждения здоровья работников, в том числе работников сторонних организаций, производящих работы (оказывающих услуги) на данной территории. Примерный перечень мероприятий по предотвращению случаев повреждения здоровья работников утверждается федеральным органом исполнительной власти, осуществляющим функции по выработке и реализации государственной политики и нормативно-правовому регулированию в сфере труда, с учетом мнения Российской трехсторонней комиссии по регулированию социально-трудовых отношений.

6.3.29. работодатель обязан соблюдать требования пожарной безопасности, а также выполнять предписания, постановления и иные законные требования должностных лиц пожарной охраны; разрабатывать и осуществлять меры пожарной безопасности; проводить противопожарную пропаганду, а также обучать своих работников мерам пожарной безопасности; содержать в исправном состоянии системы и средства противопожарной защиты, включая первичные средства тушения пожаров, не допускать их использования не по назначению; оказывать содействие пожарной охране при

тушении пожаров, установлении причин и условий их возникновения и развития, а также при выявлении лиц, виновных в нарушении требований пожарной безопасности и возникновении пожаров; предоставлять в установленном порядке при тушении пожаров на территориях учреждения необходимые силы и средства.

6.4. Профсоюзный комитет:

6.4.2. при расследовании несчастных случаев на производстве представляет интересы пострадавших работников;

6.4.3. готовит предложения, направленные на улучшение работы по охране труда, здоровья, условиям работы;

6.4.4. осуществляет контроль за соблюдением требований охраны и условий труда, выполнением условий коллективного договора, расходованием средств на охрану труда, исполнение законодательства при возмещении вреда работникам, получившим профессиональное заболевание или пострадавшим от несчастного случая на производстве;

6.4.5. участвует в работе комиссии по проведению специальной оценки условий труда, инициирует проведение внеплановой специальной оценки условий труда, экспертизы качества проведенной специальной оценки условий труда;

6.4.6. организует избрание и работу уполномоченных (доверенных) лиц по охране труда;

6.4.7. направляет работодателю требования об устранении выявленных в ходе проверок нарушений норм трудового права по охране труда, обязательные для рассмотрения должностными лицами;

6.5. Обязанности работников в области охраны труда (ст. 215 ТК):

6.5.1. Соблюдать требования охраны труда;

6.5.2. правильно использовать производственное оборудование, инструменты, сырье и материалы, применять технологию;

6.5.3. следить за исправностью используемых оборудования и инструментов в пределах выполнения своей трудовой функции;

6.5.4. использовать и правильно применять средства индивидуальной и коллективной защиты;

6.5.5. проходить в установленном порядке обучение по охране труда, в том числе обучение безопасным методам и приемам выполнения работ, обучение по оказанию первой помощи пострадавшим на производстве, обучение по использованию (применению) средств индивидуальной защиты, инструктаж по охране труда, стажировку на рабочем месте (для определенных категорий работников) и проверку знания требований охраны труда;

6.5.6. незамедлительно поставить в известность своего непосредственного руководителя о выявленных неисправностях используемых оборудования и инструментов, нарушениях применяемой технологии, несоответствии используемых сырья и материалов, приостановить работу до их устранения;

6.5.7. немедленно извещать своего непосредственного или вышестоящего руководителя о любой известной ему ситуации, угрожающей

жизни и здоровью людей, о нарушении работниками и другими лицами, участвующими в производственной деятельности работодателя, указанными в ч. 2 ст. 227 ТК РФ, требований охраны труда, о каждом известном ему несчастном случае, происшедшем на производстве, или об ухудшении состояния своего здоровья, в том числе о проявлении признаков профессионального заболевания, острого отравления;

6.5.8. в случаях, предусмотренных трудовым законодательством и иными нормативными правовыми актами, содержащими нормы трудового права, проходить обязательные предварительные (при поступлении на работу) и периодические (в течение трудовой деятельности) медицинские осмотры, другие обязательные медицинские осмотры и обязательные психиатрические освидетельствования, а также внеочередные медицинские осмотры по направлению работодателя, и (или) в соответствии с нормативными правовыми актами, и (или) медицинскими рекомендациями.

6.5.9. Соблюдать требования правил противопожарного режима, проходить пожарно-технический минимум в соответствии с требованиями Правил противопожарного режима в Российской Федерации, утвержденного постановлением Правительства РФ от 16.09.2020 № 1479 «Об утверждении Правил противопожарного режима в Российской Федерации»

6.6. Стороны договорились:

6.6.1. По инициативе работодателя и (или) по инициативе работников либо их уполномоченного представительного органа могут быть созданы комитеты (комиссии) по охране труда. В их состав на паритетной основе входят представители работодателя и представители выборного органа первичной профсоюзной организации или иного уполномоченного представительного органа работников (при наличии такого представительного органа) (ст.224 ТК РФ);

6.6.2. обеспечить финансирование мероприятий по улучшению условий и охраны труда в размере не менее 0,2% суммы затрат на производство услуг, работ (ст.225 ТК РФ).

Указанные средства расходуются, с учетом мотивированного мнения профсоюзного комитета, исключительно на оздоровление работников и улучшение условий их труда, ликвидации или снижению уровней профессиональных рисков либо недопущению повышения их уровней.

7. Социальные гарантии работникам

7.1. Работодатель обязуется своевременно перечислять страховые взносы на условиях и в размере, определенном законодательством Российской Федерации.

7.2. В случае временной нетрудоспособности работника первые три дня временной нетрудоспособности оплачиваются за счет средств работодателя.

7.3. Родителям, имеющим ребенка-инвалида по их письменным заявлениям и при предоставлении соответствующих документов, предоставляются 4 дополнительных оплачиваемых выходных дня в календарном месяце. Неиспользованные дополнительные оплачиваемые

выходные дни не накапливаются и не переносятся на другой календарный месяц.

7.4. В соответствии со статьей 185.1. Трудового кодекса Российской Федерации работники учреждения при прохождении диспансеризации в порядке, предусмотренном законодательством в сфере охраны здоровья, имеют право на освобождение от работы на один рабочий день один раз в три года с сохранением за ними места работы (должности) и среднего заработка.

Работники, достигшие возраста сорока лет, за исключением лиц, указанных в части указанной статьи, при прохождении диспансеризации в порядке, предусмотренном законодательством в сфере охраны здоровья, имеют право на освобождение от работы на один рабочий день один раз в год с сохранением за ним места работы (должности) и среднего заработка.

Работники, не достигшие возраста, дающего право на назначение пенсии по старости, в том числе досрочно, в течение пяти лет до наступления такого возраста и работники, являющиеся получателями пенсии по старости или пенсии за выслугу лет, при прохождении диспансеризации в порядке, предусмотренном законодательством в сфере охраны здоровья, имеют право на освобождение от работы на два рабочих дня один раз в год с сохранением за ними места работы (должности) и среднего заработка.

Работник освобождается от работы для прохождения диспансеризации на основании его письменного заявления, при этом день (дни) освобождения от работы согласовывается (согласовываются) с работодателем.

Работники обязаны предоставлять работодателю справки медицинских организаций, подтверждающие прохождение ими диспансеризации в день (дни) освобождения от работы.

7.5. В целях материальной поддержки педагогических работников, у которых в период нахождения в отпуске по уходу за ребенком до достижения им возраста трех лет истек срок квалификационной категории, сохранить оплату труда с учетом квалификационной категории, срок которой истек на весь период подготовки к аттестации и аттестации для подтверждения имевшейся квалификационной категории или повышения квалификационной категории, но не более чем на один год со дня начала работы после отпуска по уходу за ребенком

7.6. В случае истечения у педагогического работника срока квалификационной категории за один год до наступления пенсионного возраста сохранить оплату труда с учетом квалификационной категории, срок которой истек до наступления пенсионного возраста.

7.7. В случае истечения действия квалификационной категории после подачи заявления в аттестационную комиссию сохранять оплату труда с учетом имевшейся квалификационной категории до принятия аттестационной комиссией решения об установлении (отказе в установлении) квалификационной категории.

7.7. Установленную аттестационной комиссией квалификационную категорию учитывать при выполнении педагогической работы на разных

должностях, по которым совпадают должностные обязанности, учебные программы, профили работы в следующих случаях:

Должность, по которой присвоена квалификационная категория	Должность, по которой может учитываться квалификационная категория, присвоенная по должности, указанной в графе 1
1	2
Учитель, преподаватель	Воспитатель (независимо от места работы)
Старший воспитатель, воспитатель	Воспитатель, старший воспитатель
Учитель, преподаватель (при выполнении учебной (преподавательской) работы по физической культуре	Инструктор по физической культуре
Руководитель физического воспитания	Инструктор по физической культуре
Старший тренер-преподаватель; тренер-преподаватель	Инструктор по физической культуре
Учитель-дефектолог, учитель-логопед	Учитель-логопед; воспитатель
Учитель (при выполнении учебной (преподавательской) работы по учебным предметам (образовательным программам) в области искусств)	Музыкальный руководитель

7.8. Если по каждой должности имеется квалификационная категория – оплата производится в соответствии с имеющимися квалификационными категориями.

8. Гарантированность положения профессионального союза

8.1. Работодатель представляет выборному органу первичной профсоюзной организации бесплатно на территории учреждения необходимые помещения со всем оборудованием, отоплением, освещением, уборкой и охраной для работы самого выборного органа первичной профсоюзной организации, а также для проведения собраний (конференций) работников, а также профсоюзных собраний (конференций).

8.2. Работники, входящие в состав выборного органа первичной профсоюзной организации и не освобожденные от основной работы, не могут быть подвергнуты дисциплинированному взысканию, переводу на другую работу или увольнению по инициативе работодателя без предварительного согласия выборного органа первичной профсоюзной организации, членом которого они являются, а руководители указанных

органов - без предварительного согласия вышестоящего профсоюзного органа.

8.3. Работники, входящие в состав выборного органа первичной профсоюзной организации, не освобожденные от основной работы, освобождаются от основной работы с сохранением среднего заработка на время выполнения краткосрочной профсоюзной учебы, а также для участия в качестве делегатов съездов, конференций, созываемых профсоюзами, участия в работе их выборных органов в общей сложности не более 10 часов в год.

8.4. Членам выборных профсоюзных органов, не освобожденным от производственной работы, предоставляется свободное от работы время с сохранением среднего заработка для выполнения текущих общественных обязанностей:

председателю профкома 10 часов в месяц;

членам профкома, включая уполномоченного по охране труда, членов комиссии (уполномоченного) по социальному страхованию, 6 часов в месяц.

8.5. Работодатель на основании личных заявлений работников - членов профсоюза обеспечивает отчисление членских профсоюзных взносов из заработной платы и их перечисление профсоюзу через бухгалтерию учреждения. Работодатель не имеет права задерживать перечисление указанных средств.

8.6. Выборный орган первичной профсоюзной организации может беспрепятственно проводить работу по выявлению социально-экономических интересов работников, проводить анкетирование, собирать за пределами рабочего времени совещания, встречи, собрания различных групп работников. Работодатель обязуется способствовать проведению этой работы, по просьбе выборного органа первичной профсоюзной организации принимать участие в работе собраний.

8.7. Выборный орган первичной профсоюзной организации имеет право на бесплатную, достоверную и полную информацию по любому вопросу, связанному с использованием труда и социальным положением работников. Работодатель обязуется предоставлять такую информацию профсоюзному комитету в согласованные сторонами сроки. По просьбе выборного органа первичной профсоюзной организации информация должна предоставляться в письменном виде.

8.8. В случае необходимости выборный орган первичной профсоюзной организации вправе запросить у работодателя объяснение о причинах принятия им того или иного решения в сфере действия коллективного договора. Срок предоставления ответа на запрос согласовывается сторонами.

8.9. Выборный орган первичной профсоюзной организации пользуется правом представительства интересов работников при разрешении трудовых споров. С этой целью работники могут беспрепятственно приглашать для консультаций по этим вопросам и защиты своих интересов представителей выборного органа первичной профсоюзной организации.

8.10. Представитель выборного органа первичной профсоюзной организации обязательно включается в состав комиссии по расследованию несчастных случаев на производстве, а также в состав аттестационной комиссии при проведении аттестации работников учреждения.

8.11. Работодатель решает вопросы расходования средств социального страхования на оздоровление работников учреждения совместно с выборным органом первичной профсоюзной организации.

8.12. Члены первичной профсоюзной организации имеют право на получение следующих дополнительных льгот:

материальной помощи за счёт средств профсоюза;
бесплатной юридической консультации.

9. Гарантии и льготы работникам, совмещающим работу с обучением

9.1. Гарантии и компенсации предоставляются работникам, обучающимся в образовательных учреждениях, имеющих государственную аккредитацию.

9.2. Гарантии и компенсации, установленные трудовым законодательством, предоставляются работникам учреждения, совмещающим работу с обучением, если работник получает образование соответствующего уровня впервые.

Гарантии и компенсации, установленные Трудовым кодексом Российской Федерации предоставляются работникам, уже имеющим профессиональное образование соответствующего уровня и направленным на обучение работодателем в соответствии с трудовым договором или соглашением об обучении, заключенным между работником и работодателем в письменной форме.

9.3. Работнику учреждения, обучающемуся в нескольких образовательных учреждениях, гарантии и компенсации предоставляются в связи с обучением в одном из них по выбору (работника).

9.4. Работники имеют право на подготовку и дополнительное профессиональное образование.

Указанное право реализуется путем заключения договора между работником и работодателем.

9.5. Необходимость подготовки работника (профессиональное образование и профессиональное обучение) и дополнительного профессионального образования для собственных нужд определяет работодатель.

9.6. В случаях, предусмотренных федеральными законами, иными нормативными правовыми актами Российской Федерации, работодатель обязан проводить профессиональное обучение или дополнительное профессиональное образование работников, если это является условием выполнения работником определенных видов деятельности.

9.7. Гарантии и компенсации работникам, направляемым работодателем на профессиональное обучение и дополнительное профессиональное

образование в соответствии со статьей 167 Трудового кодекса Российской Федерации.

10. Срок действия коллективного договора. Ответственность за нарушение положений коллективного договора.

10.1. Настоящий коллективный договор заключен сроком на три года. Он вступает в силу со дня подписания его сторонами. Стороны имеют право продлевать действие коллективного договора на срок не более трех лет.

10.2. Ни одна из сторон, заключивших настоящий коллективный договор, не может в течение срока его действия в одностороннем порядке прекратить выполнение принятых на себя обязательств. До истечения срока действия коллективный договор может быть изменен и дополнен в порядке, установленном Трудовым кодексом Российской Федерации для его заключения.

Принятые изменения и дополнения являются неотъемлемой частью коллективного договора и доводятся до сведения работников

10.3. Коллективный договор сохраняет свое действие в случаях изменения наименования учреждения, изменения типа муниципального учреждения, реорганизации учреждения в форме преобразования, а также расторжения трудового договора с руководителем учреждения.

При смене формы собственности учреждения коллективный договор сохраняет свое действие в течение трех месяцев со дня перехода права собственности.

При реорганизации учреждения в форме слияния, присоединения, разделения, выделения коллективный договор сохраняет свое действие в течение всего срока реорганизации.

При реорганизации или смене формы собственности учреждения любая из сторон имеет право направить другой стороне предложение о заключении нового коллективного договора или продлении срока действия прежнего на срок до трех лет.

При ликвидации учреждения коллективный договор сохраняет свое действие на весь срок проведения ликвидации.

10.4. Контроль за исполнением настоящего коллективного договора осуществляют работники учреждения в лице выборного органа первичной профсоюзной организации и работодатель, а также соответствующие органы по труду.

10.5. Все споры, возникающие в связи с исполнением настоящего коллективного договора, разрешаются в установленном законом порядке.

10.6. Лица, представляющие работодателя либо представляющие работников, виновные в нарушении или невыполнении обязательств, предусмотренных коллективным договором, подвергаются штрафу в размере и порядке установленными федеральным законом.

10.7. Стороны договорились, что текст коллективного договора должен быть доведен работодателем до сведения работников в течение 10 дней после подписания его сторонами путем размещения текстов коллективного договора

и локальных нормативных актов, содержащих нормы трудового права, на Сайте учреждения. С вносимыми изменениями и дополнениями в коллективный договор и нормативные правовые акты, содержащие нормы трудового права, работники знакомятся на Сайте учреждения в сети Интернет.

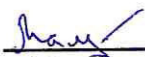
10.8. Работодатель обязуется знакомить с коллективным договором всех, вновь поступающих на работу в учреждение граждан при заключении с ними трудового договора.

10.8. Стороны один раз в год отчитываются перед работниками учреждения о ходе выполнения коллективного договора.


Приложения к коллективному договору, являющиеся его неотъемлемой частью:

1. Правила внутреннего трудового распорядка.
2. Список профессий и должностей с вредными условиями труда, работа в которых дает право на ежегодный дополнительный оплачиваемый отпуск.
3. Перечень должностей и профессий на работах с вредными условиями труда, имеющими право на доплаты.
4. Положение о порядке и условиях предоставления ежегодного дополнительного оплачиваемого отпуска работникам с ненормированным рабочим днем.
5. Положение об оплате труда работников муниципального бюджетного дошкольного образовательного учреждения «Детский сад комбинированного вида № 231» городского округа Самара.

От работников
Председатель выборного
органа первичной профсоюзной
организации МБДОУ «Детский
сад № 231» г.о. Самара


О.В. Малиновская
«16» февраля 2023 г.

От работодателя
Заведующий МБДОУ «Детский
сад № 231» г.о. Самара


Л.Т. Кичайкина
«16» февраля 2023 г.



Правила
внутреннего трудового распорядка
муниципального бюджетного дошкольного образовательного
учреждения «Детский сад комбинированного
вида № 231» городского округа Самара

г. Самара

1. Общие положения

1.1. В соответствии с Конституцией Российской Федерации каждый имеет право на труд в условиях, отвечающих требованиям безопасности и гигиены, на вознаграждение за труд без какой бы-то ни было дискриминации и не ниже установленного федеральным законом минимального размера оплаты труда, а также право на защиту от безработицы.

1.2. Дисциплина труда – обязательное для всех работников подчинение правилам поведения, определенным в соответствии с Трудовым кодексом Российской Федерации, иными законами, коллективным договором, трудовыми договорами, локальными нормативными актами учреждения, содержащими нормы трудового права.

Работодатель обязан создать условия, необходимые для соблюдения работниками дисциплины труда.

1.3. Трудовой распорядок определяется правилами внутреннего распорядка.

1.4. Правила внутреннего трудового распорядка учреждения, являясь его локальным нормативным актом, регламентируют в соответствии с Трудовым кодексом Российской Федерации, иными федеральными законами порядок приема и увольнения работников, основные права, обязанности и ответственность сторон трудового договора, режим работы, время отдыха, применяемые к работникам меры поощрения и взыскания, а также иные вопросы регулирования трудовых отношений у данного работодателя.

1.5. Правила внутреннего трудового распорядка учреждения утверждаются заведующим учреждения по согласованию с выборным органом первичной профсоюзной организации

2. Порядок приема и увольнения работников

2.1. Работники реализуют свое право на труд путем заключения трудового договора в письменной форме с работодателем. Трудовой договор составляется в двух экземплярах, каждый из которых подписывается сторонами и имеет одинаковую юридическую силу. Один экземпляр трудового договора передается работнику, другой хранится у работодателя. Получение работником экземпляра трудового договора должно подтверждаться подписью работника на экземпляре трудового договора, хранящемся у работодателя.

Трудовой договор, не оформленный надлежащим образом, считается заключенным, если работник приступил к работе с ведома или по поручению работодателя или его уполномоченного на это представителя. При фактическом допущении работника к работе, работодатель обязан оформить с ним трудовой договор в письменной форме не позднее трех рабочих дней со дня фактического допущения работника к работе.

Фактическое допущение работника к работе без ведома или поручения работодателя либо его уполномоченного на это представителя запрещается.

Если физическое лицо было фактически допущено к работе работником не уполномоченным на это работодателем, и работодатель или уполномоченный на это представитель отказывается признать отношения, возникшие между лицом фактически допущенным к работе, и данным работодателем, трудовыми отношениями (заключить с лицом, фактически допущенным к работе, трудовой договор), работодатель, в интересах которого была выполнена работа, обязан оплатить такому физическому лицу фактически отработанное им время (выполненную работу).

Работник, осуществивший фактическое допущение к работе, не будучи уполномоченным на это работодателем, привлекается к ответственности, в том числе материальной, в порядке установленном Трудовым кодексом Российской Федерации и иными федеральными законами.

2.2. Заключение гражданско-правовых договоров, фактически регулирующих трудовые отношения между работником и работодателем, не допускается.

Если отношения, связанные с использованием личного труда, возникли на основании гражданско-правового договора, но впоследствии в порядке, установленном Трудовым кодексом Российской Федерации, были признаны трудовыми отношениями, такие трудовые отношения между работником и работодателем считаются возникшими со дня фактического допущения физического лица, являющегося исполнителем по указанному договору, к исполнению предусмотренных указанным договором обязанностей.

2.3. При приеме на работу соглашением сторон может быть обусловлено испытание работника в целях проверки его соответствия поручаемой работе. Условие об испытании должно быть указано в трудовом договоре и приказе (распоряжении) о приеме на работу. Отсутствие в трудовом договоре условия об испытании означает, что работник принят на работу без испытания. В случае, когда работник фактически допущен к работе без оформления трудового договора, условие об испытании может быть включено в трудовой договор, только если стороны оформили его в виде отдельного соглашения до начала работы.

Срок испытания не может быть более трех месяцев, а для заведующего учреждением, его заместителей и для главного бухгалтера – шести месяцев.

При заключении трудового договора на срок до двух месяцев испытание не устанавливается.

При заключении трудового договора на срок от двух до шести месяцев испытание не может превышать двух недель.

В период испытания на работников полностью распространяются законодательство о труде, настоящие правила, иные локальные акты учреждения.

В испытательный срок не засчитывается период временной нетрудоспособности и другие периоды, когда работник фактически отсутствовал на работе.

Если срок испытания истек, а работник продолжает работу, то он считается выдержавшим испытание и последующее расторжение трудового договора допускается только на общих основаниях.

2.4. При заключении трудового договора лицо, поступающее на работу, предъявляет работодателю:

паспорт или иной документ, удостоверяющий личность;

трудовую книжку и (или) сведения о трудовой деятельности (статья 66.1 настоящего Кодекса), за исключением случаев, если трудовой договор заключается впервые;

документ, подтверждающий регистрацию в системе индивидуального (персонифицированного) учета, в том числе в форме электронного документа;

документы воинского учета - для военнообязанных и лиц, подлежащих призыву на военную службу;

документ об образовании и (или) о квалификации или наличии специальных знаний - при поступлении на работу, требующую специальных знаний или специальной подготовки;

справку о наличии (отсутствии) судимости и (или) факта уголовного преследования либо о прекращении уголовного преследования по реабилитирующим основаниям, выданную в порядке и по форме, которые устанавливаются федеральным органом исполнительной власти, осуществляющим функции по выработке и реализации государственной политики и нормативно-правовому регулированию в сфере внутренних дел.

В отдельных случаях с учетом специфики работы Трудовым Кодексом Российской Федерации, иными федеральными законами, указами Президента Российской Федерации и постановлениями Правительства Российской Федерации может предусматриваться необходимость предъявления при заключении трудового договора дополнительных документов.

При приеме на работу в организацию осуществляющую присмотр и уход за детьми, работнику необходимо предоставить результаты психиатрического заключения (Приказ Министерства здравоохранения РФ от 20.05.2022г. №342н).

Лицо, являющееся иностранным гражданином или лицом без гражданства при поступлении на работу предъявляет работодателю:

- разрешение на работу или патент, за исключением случаев, установленных федеральными законами или международными договорами Российской Федерации, - при заключении трудового договора с временно пребывающими в Российской Федерации иностранным гражданином или лицом без гражданства;

- разрешение на временное проживание в Российской Федерации, за исключением случаев, установленных федеральными законами или международными договорами Российской Федерации, - при заключении трудового договора с временно пребывающими в Российской Федерации иностранным гражданином или лицом без гражданства;

- вид на жительство, за исключением случаев, установленных федеральными законами или международными договорами Российской Федерации;

Федерации, - при заключении трудового договора с временно пребывающими в Российской Федерации иностранным гражданином или лицом без гражданства;

При заключении трудового договора иностранный гражданин или лицо без гражданства не предъявляет работодателю документы воинского учета.

Разрешение на работу может быть представлено иностранным гражданином или лицом без гражданства работодателю после заключения ими трудового договора, если заключенный и оформленный трудовой договор необходим для получения разрешения на работу. В этом случае трудовой договор вступает в силу со дня получения разрешения на работу.

2.5. Запрещается требовать от лица, поступающего на работу документы помимо предусмотренных Трудовым кодексом Российской Федерации и постановлениями Правительства Российской Федерации.

При заключении трудового договора впервые работодателем оформляется трудовая книжка (за исключением случаев, если в соответствии с Трудовым кодексом Российской Федерации, иным федеральным законом трудовая книжка на работника не оформляется).

Лицо, поступающее на работу по совместительству, не предъявляет трудовую книжку в случае, если по основному месту работы работодатель ведет трудовую книжку на данного работника или если в соответствии с Трудовым кодексом Российской Федерации, иным федеральным законом трудовая книжка на работника не оформлялась.

В случае, если на лицо, поступающее на работу впервые не был открыт индивидуальный лицевой счет, работодателем представляются в соответствующий территориальный орган Фонда пенсионного и социального страхования Российской Федерации сведения, необходимые для регистрации указанного лица в системе индивидуального (персонифицированного) учета.

В случае отсутствия у лица, поступающего на работу трудовой книжки в связи с ее утратой, повреждением или по иной причине работодатель обязан по письменному заявлению этого лица (с указанием причины отсутствия трудовой книжки) оформить новую трудовую книжку (за исключением случаев, если в соответствии с Трудовым кодексом Российской Федерации, иным федеральным законом трудовая книжка на работника не ведется).

2.6. При поступлении на работу работники подлежат обязательному медицинскому осмотру, в случаях, предусмотренных Трудовым кодексом Российской Федерации и иными федеральными законами. Предварительные осмотры проводятся при поступлении на работу на основании направления на медицинский осмотр, выданного лицу, поступающему на работу работодателем (Приказ Министерства здравоохранения Российской Федерации от 28.01.2021 г. № 29н).

Данные о прохождении медицинских осмотров подлежат внесению в личные медицинские книжки.

Обязательные медицинские осмотры осуществляются за счет средств работодателя.

2.7. К педагогической деятельности допускаются лица, имеющие образовательный ценз, который определяется в порядке, установленном федеральным законом от 29.12.2012 г. № 273-ФЗ «Об образовании в Российской Федерации».

2.8. Согласно статье 351.1. Трудового кодекса Российской Федерации к трудовой деятельности в сфере образования, воспитания, развития несовершеннолетних, организации их отдыха и оздоровления, медицинского обеспечения, социальной защиты и социального обслуживания в сфере детско-юношеского спорта, культуры и искусства с участием несовершеннолетних не допускаются лица, имеющие или имевшие судимость, а равно и подвергавшиеся уголовному преследованию (за исключением лиц, уголовное преследование в отношении которых прекращено по реабилитирующим основаниям) за преступления против жизни и здоровья, свободы, чести и достоинства личности (за исключением незаконной госпитализации в медицинскую организацию, оказывающую психиатрическую помощь в стационарных условиях, и клеветы), половой неприкосновенности и половой свободы личности, против семьи и несовершеннолетних, здоровья населения и общественной нравственности, основ конституционного строя и безопасности государства, а также против общественной безопасности. Имеющие неснятую или непогашенную судимость за иные умышленно тяжкие и особо тяжкие преступления.

Лица из числа указанных в абзаце первом настоящего пункта, имевшие судимость за совершение преступлений небольшой тяжести и преступлений средней тяжести против жизни и здоровья, свободы, чести и достоинства личности (за исключением незаконной госпитализации в медицинскую организацию, оказывающую психиатрическую помощь в стационарных условиях, и клеветы), половой неприкосновенности и половой свободы личности, против семьи и несовершеннолетних, здоровья населения и общественной нравственности, основ конституционного строя и безопасности государства, а также против общественной безопасности и лица, уголовное преследование в отношении которых по обвинению в совершении этих преступлений прекращено по нереабилитирующим основаниям могут быть допущены к трудовой деятельности в сфере образования, воспитания, развития несовершеннолетних, организации их отдыха и оздоровления, медицинского обеспечения, социальной защиты и социального обслуживания в сфере детско-юношеского спорта, культуры и искусства с участием несовершеннолетних при наличии решения комиссии по делам несовершеннолетних и защите их прав, созданной высшим исполнительным органом государственной власти Самарской области, о допуске их к соответствующему виду деятельности.

2.9. К педагогической деятельности не допускаются лица:

лишенные права заниматься педагогической деятельностью в соответствии с вступившим в законную силу приговором суда;

имеющие неснятую или непогашенную судимость за умышленно тяжкие и особо тяжкие преступления;

признанные недееспособными в установленном федеральным законом порядке;

имеющие заболевания, предусмотренные перечнем, утвержденным федеральным органом исполнительной власти, осуществляющим функции по выработке государственной политики и нормативно-правовому регулированию в области здравоохранения;

имеющие или имевшие судимость, подвергшиеся уголовному преследованию (за исключением лиц, уголовное преследование в отношении которых прекращено по реабилитирующим основаниям) за преступления против жизни и здоровья, свободы, чести и достоинства личности (за исключением незаконной госпитализации в медицинскую организацию, оказывающую психиатрическую помощь в стационарных условиях, и клеветы), половой неприкосновенности и половой свободы личности, против семьи и несовершеннолетних, здоровья населения и общественной нравственности, основ конституционного строя и безопасности государства, а также против общественной безопасности, за исключением случаев, указанных в абзаце шестом настоящего пункта.

Лица из числа указанных в абзаце пятом настоящего пункта, имевшие судимость за совершение преступлений небольшой тяжести или преступления средней тяжести против жизни и здоровья, свободы, чести и достоинства личности (за исключением незаконной госпитализации в медицинскую организацию, оказывающую психиатрическую помощь в стационарных условиях, и клеветы), половой неприкосновенности и половой свободы личности, против семьи и несовершеннолетних, здоровья населения и общественной нравственности, основ конституционного строя и безопасности государства, а также против общественной безопасности, и лица, уголовное преследование в отношении которых по обвинению в совершении этих преступлений прекращено по нереабилитирующим основаниям, могут быть допущены к педагогической деятельности при наличии решения комиссии по делам несовершеннолетних и защите их прав, созданной высшим исполнительным органом государственной власти Самарской области, о допуске их к педагогической деятельности.

2.10. Прием на работу оформляется приказом (распоряжением) работодателя, изданным на основании заключенного трудового договора. Содержание приказа (распоряжения) работодателя должно соответствовать условиям заключенного трудового договора.

Приказ (распоряжение) о приеме на работу объявляется работнику под роспись в трехдневный срок со дня фактического начала работы. По требованию работника работодатель обязан выдать ему надлежаще заверенную копию приказа (распоряжения) о приеме на работу.

2.11. При приеме на работу (до подписания трудового договора) работодатель обязан ознакомить работника под роспись с настоящими правилами, иными локальными нормативными актами, непосредственно связанными с трудовой деятельностью работника, коллективным договором.

2.12. При выплате заработной платы работодатель обязан в письменной форме извещать каждого работника:

- о составных частях заработной платы, причитающихся ему за соответствующий период;

- о размерах иных сумм, начисленных работнику, в том числе денежной компенсации за нарушение работодателем установленного срока выплаты заработной платы, оплаты отпуска, выплат при увольнении и (или) других выплат, причитающихся работнику;

- о размерах и об основаниях произведенных удержаний;

- об общей денежной сумме, подлежащей выплате.

Форма расчетного листка утверждается работодателем по согласованию с выборным органом первичной профсоюзной организации.

2.13. Заработная плата работникам выплачивается не реже чем каждые полмесяца: за первую половину месяца «17» числа текущего месяца, окончательный расчет – «02» числа месяца, следующего за расчетным, путем перевода на банковскую карту работника на условиях договора об организации обслуживания банковских карт работников, заключенного организацией ПАО «Сбербанк России».

Работник вправе заменить кредитную организацию, определенную в коллективном договоре, в которую должна быть переведена заработная плата, сообщив в письменной форме работодателю об изменении реквизитов для перевода заработной платы не позднее чем за пятнадцать календарных дней до дня выплаты заработной платы.

При приеме на работу работник вправе указать в заявлении кредитную организацию, в которую должна переводиться заработная плата работника и реквизиты.

В случае выбора работником кредитной организации, отличной от определенной в коллективном договоре, расходы по оформлению и обслуживанию банковской карты осуществляется работником самостоятельно на условиях договора, заключенного работником с кредитной организацией.

За время отпуска заработная плата выплачивается не позднее, чем за три дня до начала отпуска. Если работнику своевременно не была произведена оплата за время ежегодного оплачиваемого отпуска, то работодатель по письменному заявлению работника обязан перенести ежегодный оплачиваемый отпуск на другой срок, согласованный с работником.

В день увольнения работодатель обязан произвести с работником окончательный расчет в соответствии со статьей 140 Трудового кодекса Российской Федерации.

2.14. Прекращение трудового договора может иметь место только по основаниям, предусмотренным трудовым законодательством.

Работник имеет право расторгнуть трудовой договор, предупредив об этом работодателя в письменной форме не позднее чем за две недели, если иной срок не установлен Трудовым кодексом Российской Федерации или иным федеральным законом. Течение указанного срока начинается со

следующего дня после получения работодателем заявления работника об увольнении.

По соглашению сторон трудового договора, он, может быть, расторгнут и до истечения срока предупреждения об увольнении.

В случаях, когда заявление работника об увольнении по собственному желанию обусловлено невозможностью продолжения им работы (выход на пенсию, зачисление в образовательное учреждение, переезд на другое место жительства и другие случаи), а также в случаях установленного нарушения работодателем трудового законодательства и иных нормативных актов, содержащих нормы трудового права, локальных нормативных актов, условий коллективного договора, соглашения или трудового договора работодатель обязан расторгнуть трудовой договор в срок, указанный в заявлении работника.

Если работник в срок установленного ему испытания при приеме на работу решит, что данная работа ему не подходит, то он предупреждает работодателя об увольнении по собственному желанию за три дня.

Если трудовой договор заключен на срок до двух месяцев, а также на сезонных работах, работник предупреждает работодателя об увольнении по собственному желанию за три календарных дня.

Для заведующего учреждением, если он не является собственником имущества учреждения, срок предупреждения работодателя об увольнении за один месяц.

До истечения срока предупреждения об увольнении работник вправе отозвать свое заявление в любое время. Увольнение в данном случае не производится, если на его место не был приглашен в письменной форме другой работник в порядке перевода из другой организации.

По истечении срока предупреждения об увольнении работник вправе прекратить работу.

Если по истечении срока предупреждения трудовые отношения продолжаются, и работник не настаивает на их прекращении, то действие трудового договора продолжается.

2.15. Срочный трудовой договор расторгается с истечением срока его действия, о чем работник должен быть предупрежден работодателем не позднее, чем за три рабочих дня до увольнения в письменной форме.

Срочный трудовой договор, может быть, прекращен до истечения срока его действия по соглашению сторон трудового договора.

В случае истечения срочного трудового договора в период беременности женщины работодатель обязан по ее письменному заявлению и при предоставлении медицинской справки, подтверждающей состояние беременности, продлить срок действия договора до окончания беременности, а при предоставлении ей в установленном порядке отпуска по беременности и родам - до окончания такого отпуска. Женщина, срок действия трудового договора с которой был продлен до окончания беременности, обязана по запросу работодателя, но не чаще чем один раз в три месяца, предъявлять медицинскую справку, подтверждающую состояние беременности. Если при

этом женщина фактически продолжает работать после окончания беременности, то работодатель имеет право расторгнуть трудовой договор с ней в связи с истечением срока его действия в течение недели со дня, когда работодатель узнал или должен был узнать о факте окончания беременности.

Допускается увольнение женщины в период беременности в связи с истечением срока трудового договора, если трудовой договор был заключен на время исполнения обязанностей отсутствующего работника, и невозможно перевести ее на другую работу до окончания беременности.

2.16. При расторжении трудового договора по инициативе работодателя должна быть соблюдена процедура расторжения трудового договора по соответствующему основанию и гарантии работникам при увольнении в соответствии с Трудовым кодексом Российской Федерации, федеральными законами, иными нормативными актами, содержащими нормы трудового права.

2.17. Прекращение трудового договора оформляется приказом (распоряжением) работодателя, с которым работник знакомится под роспись. Если работник отказывается от подписи или невозможно довести до сведения работника приказ (распоряжение), то на приказе (распоряжении) производится соответствующая запись.

2.18. Днем прекращения трудового договора во всех случаях является последний день работы работника, за исключением случаев, когда фактически работник не работал, но за ним в соответствии с Трудовым кодексом Российской Федерации и иными федеральными законами сохранялось место работы (должность).

2.19. В день увольнения работодатель обязан выдать работнику трудовую книжку или предоставить сведения о трудовой деятельности (статья 66.1 Трудового кодекса Российской Федерации) у данного работодателя, с записью о причине увольнения в точном соответствии с формулировками Трудового кодекса Российской Федерации или иного федерального закона и со ссылкой на соответствующую статью, часть статьи, пункт статьи Трудового кодекса Российской Федерации или иного федерального закона, а также произвести с ним окончательный расчет в соответствии со статьей 140 Трудового кодекса Российской Федерации.

2.20. Работодатель предоставляет работнику сведения о трудовой деятельности за период работы в учреждении способом, указанном в заявлении работника:

на бумажном носителе, заверенные надлежащим способом;
в форме электронного документа, подписанного усиленной квалифицированной электронной подписью (в случае ее наличия у работодателя).

Сведения о трудовой деятельности предоставляются:

в период работы не позднее трех рабочих дней со дня подачи этого заявления;

при увольнении - в день прекращения трудового договора.

2.21. Заявление работника о выдаче сведений о трудовой деятельности у работодателя может быть подано в письменном виде или направлено на электронную почту работодателя do0231@samara.edu.ru. При использовании электронной почты работодателя работник направляет отсканированное заявление, в котором содержится:

- наименование работодателя;
- должностное лицо, на имя которого направлено заявление (директор);
- просьба о направлении в форме электронного документа сведений о трудовой деятельности у работодателя;
- адрес электронной почты работника;
- личная подпись работника;
- дата написания заявления.

2.22. Сведения о трудовой деятельности не предоставляются работнику, если в отношении него ведется трудовая книжка в соответствии со статьей 66 Трудового кодекса

2.23. В случае, если в день прекращения трудового договора выдать работнику трудовую книжку или предоставить сведения о трудовой деятельности у данного работодателя невозможно в связи с отсутствием работника либо его отказом от их получения, работодатель обязан направить работнику уведомление о необходимости явиться за трудовой книжкой либо дать согласие на отправление ее по почте или направить работнику по почте заказным письмом с уведомлением сведения о трудовой деятельности за период работы у данного работодателя на бумажном носителе, заверенные надлежащим образом.

Со дня направления указанных уведомления или письма работодатель освобождается от ответственности за задержку выдачи трудовой книжки или предоставления сведений о трудовой деятельности у данного работодателя. Работодатель также не несет ответственности за задержку выдачи трудовой книжки или за задержку предоставления сведений о трудовой деятельности у данного работодателя в случаях несовпадения последнего дня работы с днем оформления прекращения трудовых отношений при увольнении работника по основанию, предусмотренному подпунктом "а" пункта 6 части первой статьи 81 или пунктом 4 части первой статьи 83 Трудового кодекса Российской Федерации, и при увольнении женщины, срок действия трудового договора с которой был продлен до окончания беременности или до окончания отпуска по беременности и родам в соответствии с частью второй статьи 261 Трудового кодекса Российской Федерации.

2.24. По письменному обращению работника, не получившего трудовой книжки после увольнения, работодатель обязан выдать ее не позднее трех рабочих дней со дня обращения работника, а в случае, если в соответствии с настоящим Кодексом, иным федеральным законом на работника не ведется трудовая книжка, по обращению работника (в письменной форме или направленному в порядке, установленном работодателем, по адресу электронной почты работодателя), не получившего сведений о трудовой деятельности у данного работодателя после увольнения, работодатель обязан

выдать их не позднее трех рабочих дней со дня обращения работника способом, указанным в его обращении (на бумажном носителе, заверенные надлежащим образом, или в форме электронного документа, подписанного усиленной квалифицированной электронной подписью (при ее наличии у работодателя)).

2.25. В случае смерти работника трудовая книжка после внесения в нее соответствующей записи о прекращении трудового договора выдается на руки одному из его родственников под роспись или высылается по почте по письменному заявлению одного из родственников (пункт 37 постановления Правительства Российской Федерации от 16.04.2003 г. № 225 «О трудовых книжках» (с изменениями и дополнениями)).

Трудовые книжки, не полученные работниками при увольнении либо в случае смерти работника его ближайшими родственниками, хранятся до востребования у работодателя в соответствии с требованиями к их хранению, установленными законодательством Российской Федерации об архивном деле.

3. Основные права и обязанности работника

3.1. Работник имеет право на:

заключение, изменение, расторжение трудового договора в порядке и на условиях, которые установлены Трудовым кодексом Российской Федерации, иными федеральными законами;

предоставление ему работы, обусловленной трудовым договором;

рабочее место, соответствующее государственным нормативным требованиям охраны труда и условиям, предусмотренным коллективным договором;

своевременную и в полном объеме выплату заработной платы в соответствии со своей квалификацией, сложностью труда, количеством и качеством выполняемой работы;

отдых, обеспечиваемый установлением нормальной продолжительности рабочего времени, сокращенного рабочего времени для отдельных профессий и категорий работников, предоставление еженедельных выходных дней, нерабочих праздничных дней; оплачиваемых ежегодных отпусков;

полную и достоверную информацию об условиях труда и требованиях охраны труда на рабочем месте;

участие в управлении предприятием в предусмотренных Трудовым кодексом Российской Федерации, иными федеральными законами и коллективным договором формах;

ведение коллективных переговоров и заключение коллективного договора через своих представителей, а также на информацию о выполнении коллективного договора;

разрешение индивидуальных и коллективных трудовых споров, в порядке, установленном Трудовым кодексом Российской Федерации, иными федеральными законами;

защиту своих трудовых прав, свобод и законных интересов всеми не запрещенными законом способами;

возмещение вреда, причиненного ему в связи с выполнением трудовых обязанностей, и компенсацию морального вреда в порядке установленном Трудовым кодексом Российской Федерации, иными федеральными законами;

обязательное социальное страхование в случаях, предусмотренных федеральными законами;

другие основные права, установленные статьей 21 Трудового кодекса Российской Федерации.

3.2. Работник обязан:

добросовестно исполнять свои трудовые обязанности, возложенные на него трудовым договором;

соблюдать правила внутреннего трудового распорядка учреждения;

соблюдать трудовую дисциплину;

выполнять установленные нормы труда;

соблюдать требования по охране труда и обеспечению безопасности труда;

бережно относиться к имуществу работодателя и других работников;

незамедлительно сообщить работодателю либо непосредственному руководителю о возникновении ситуации, представляющей угрозу жизни и здоровью людей, сохранности имущества работодателя.

Кроме обязанностей, перечисленных в части первой настоящего пункта, педагогические работники обязаны в соответствии с федеральным законом «Об образовании в Российской Федерации»:

осуществлять свою деятельность на высоком профессиональном уровне;

соблюдать правовые, нравственные и этические нормы, следовать требованиям профессиональной этики;

уважать честь и достоинство обучающихся (воспитанников) и других участников образовательных отношений;

развивать у обучающихся (воспитанников) познавательную активность, самостоятельность, инициативу, творческие способности;

применять педагогически обоснованные и обеспечивающие высокое качество образования формы, методы обучения и воспитания;

учитывать особенности психофизического развития обучающихся (воспитанников) и состояние их здоровья, соблюдать специальные условия, необходимые для получения образования лицами с ограниченными возможностями здоровья, взаимодействовать при необходимости с медицинскими организациями;

систематически повышать свой профессиональный уровень;

проходить аттестацию на соответствие занимаемой должности в порядке, установленном законодательством об образовании;

соблюдать устав учреждения.

4. Основные права и обязанности работодателя

4.1. Работодатель имеет право:

заключать, изменять, расторгать трудовые договоры в порядке и на условиях, которые установлены Трудовым кодексом Российской Федерации, иными федеральными законами;

вести коллективные переговоры и заключать коллективные договоры;

поощрять работников за добросовестный эффективный труд;

требовать от работников исполнения ими трудовых обязанностей и бережного отношения к имуществу работодателя и других работников, соблюдения правил внутреннего трудового распорядка учреждения;

привлекать работников к материальной и дисциплинарной ответственности в порядке, установленном Трудовым кодексом Российской Федерации и иными федеральными законами;

принимать локальные нормативные акты;

реализовать права, предоставленные ему законодательством о специальной оценке условий труда.

4.2. Работодатель обязан:

соблюдать законы и иные нормативные правовые акты, локальные нормативные акты предприятия, условия коллективного договора, соглашений и трудовых договоров;

предоставлять работникам работу, обусловленную трудовым договором;

обеспечивать безопасность и условия труда, соответствующие государственным нормативным требованиям охраны труда;

обеспечивать работников оборудованием, инструментами, технической документацией и иными средствами, необходимыми для исполнения ими трудовых обязанностей;

обеспечивать работникам равную оплату за труд равной ценности;

выплачивать в полном размере причитающуюся работникам заработную плату в сроки, установленные в соответствии с Трудовым кодексом Российской Федерации, коллективным договором, настоящими Правилами внутреннего трудового распорядка или трудовыми договорами;

знакомить работников под роспись с принимаемыми локальными нормативными актами учреждения, непосредственно связанными с их трудовой деятельностью;

вести коллективные переговоры, а также заключать коллективный договор в порядке, установленном Трудовым кодексом Российской Федерации;

своевременно выполнять предписания государственных надзорных контрольных органов, уплачивать штрафы, наложенные за нарушения законов, иных нормативных правовых актов, содержащих нормы трудового права;

создавать условия, обеспечивающие участие работников в управлении учреждением в предусмотренных Трудовым кодексом Российской Федерации, иными федеральными законами и коллективным договором формах;

обеспечивать бытовые нужды работников, связанные с исполнением ими трудовых обязанностей;

осуществлять обязательное социальное страхование работников в порядке, установленном федеральными законами;

возмещать вред, причиненный работникам в связи с исполнением ими трудовых обязанностей, а также компенсировать моральный вред в порядке и на условиях, которые установлены Трудовым кодексом Российской Федерации, федеральными законами и иными нормативными правовыми актами;

исполнять иные обязанности, предусмотренные Трудовым кодексом Российской Федерации, федеральными законами и иными нормативными правовыми актами, содержащими нормы трудового права, трудовыми договорами.

5. Рабочее время и его использование

5.1. Рабочее время – время, в течение которого работник в соответствии с настоящими правилами и условиями трудового договора должен исполнять трудовые обязанности, а также иные периоды, которые в соответствии с Трудовым кодексом Российской Федерации, другими федеральными законами, иными нормативными правовыми актами Российской Федерации относятся к рабочему времени.

Нормальная продолжительность рабочего времени не может превышать 40 часов в неделю.

Для медицинских работников устанавливается сокращенная продолжительность рабочего времени не более 39 часов в неделю (статья 350 Трудового кодекса Российской Федерации).

Для педагогических работников устанавливается сокращенная продолжительность рабочего времени не более 36 часов в неделю (статья 333 Трудового кодекса Российской Федерации).

Конкретная продолжительность рабочего времени педагогических работников устанавливается с учетом норм часов педагогической работы, установленных за ставку заработной платы приказом Министерства образования и науки Российской Федерации от 22 декабря 2014 г. №1601.

36 часов в неделю - старшим воспитателям; воспитателям; педагогам-психологам;

30 часов в неделю - инструкторам по физической культуре;

25 часов в неделю - воспитателям, непосредственно осуществляющим обучение, воспитание, присмотр и уход за обучающимися (воспитанниками) с ограниченными возможностями здоровья;

24 часа в неделю - музыкальным руководителям;

20 часов в неделю - учителям-логопедам.

Особенности режима труда и отдыха педагогических и иных работников учреждения устанавливаются приказом Министерства образования и науки Российской Федерации от 11 мая 2016 года № 536 «Об особенностях режима рабочего времени и времени отдыха педагогических и иных работников организаций, осуществляющих образовательную деятельность».

Сокращенная продолжительность рабочего времени устанавливается:

для работников, являющихся инвалидами I и II группы, - не более 35 часов в неделю (статья 92 Трудового кодекса Российской Федерации; статья 23 федерального закона 24.11.1995 г. 181-ФЗ «О социальной защите инвалидов в Российской Федерации»);

в других случаях, предусмотренных трудовым законодательством.

Продолжительность рабочего времени при работе по совместительству не должна превышать четырех часов в день. В дни, когда по основному месту работы работник свободен от исполнения трудовых обязанностей, он может работать по совместительству полный рабочий день (смену). В течение одного месяца (другого учетного периода) продолжительность рабочего времени при работе по совместительству не должна превышать половины месячной нормы рабочего времени (нормы рабочего времени за другой учетный период), установленной для соответствующей категории работников.

Работа педагогических и медицинских работников по совместительству регулируется Постановлением Министерства труда и социального развития Российской Федерации от 30 июня 2003 года № 41 «Об особенностях работы по совместительству педагогических, медицинских, фармацевтических работников и работников культуры».

Для работников учреждения устанавливается пятидневная рабочая неделя с двумя выходными днями: суббота и воскресенье.

Сторожам (вахтерам) устанавливается суммированный учет рабочего времени с учетным периодом один календарный месяц. Продолжительность рабочего времени за учетный период не должна превышать нормального числа рабочих часов за учетный период, исходя из установленной для данной категории работников еженедельной продолжительности рабочего времени. Для работников, работающих неполный рабочий день (смену) и (или) неполную рабочую неделю нормальное число рабочих часов за учетный период соответственно уменьшается (приказ Министерства здравоохранения и социального развития Российской Федерации от 13.08.2009 года № 588н "Об утверждении порядка исчисления нормы рабочего времени на определенные календарные периоды времени (месяц, квартал, год) в зависимости от установленной продолжительности рабочего времени в неделю").

Воспитателям и поварам устанавливается двухсменный режим рабочего времени.

Режим труда и отдыха работников, работающих в двухсменном режиме или с суммированным учетом рабочего времени устанавливается графиками, которые утверждаются заведующим учреждением по согласованию с выборным органом первичной профсоюзной организации и доводятся до сведения работников не позднее чем за один месяц до их введения.

Должность (профессия)	Время работы	Перерыв для отдыха и питания
Заведующий	с 8-30 до 17-30	с 13-00 до 14-00
Заведующий хозяйством	с 8-00 до 17-00	с 12-00 до 13-00

Главный бухгалтер; Бухгалтер	с 9-00 до 18-00 с 8:00 до 17:00	с 13-00 до 14-00 с 12:00 до 13:00
Юрисконсульт	с 8-00 до 17-00	с 12-00 до 13-00
Инспектор по кадрам	с 8-00 до 17-00	с 12-00 до 13-00
Специалист по охране труда	с 8-00 до 17-00	с 12-00 до 13-00
Специалист по закупкам	с 8-00 до 17-00	с 12-00 до 13-00
Делопроизводитель	с 8-00 до 17-00	с 12-00 до 13-00
Учитель-логопед	с 08.00 до 12.00	-
Педагог-психолог	с 8-30 до 16-12	с 13-00 до 13-30
Методист	с 8-30 до 16-12	с 13-00 до 13-30
Старший воспитатель	с 8-30 до 16-12	с 13-00 до 13-30
Музыкальный руководитель	по расписанию занятий	
Инструктор по физической культуре	по расписанию занятий	
Медицинская сестра	с 8-00 до 16-18	с 13-00 до 13-30
Врач-педиатр	с 8-00 до 16-18	с 13-00 до 13-30
Воспитатель	по графику работы 1 смена с 7-00 до 14-12 2 смена с 11-48 до 19-00	Прием пищи на рабочем месте вместе с детьми
Воспитатель, непосредственно осуществляющий обучение, воспитание, присмотр и уход за обучающимися (воспитанниками) с ограниченными возможностями здоровья	по графику работы 1 смена с 7-00 до 12-00 2 смена с 12-00 до 17-00	Прием пищи на рабочем месте вместе с детьми
Помощник воспитателя	с 8-00 до 17-00	с 13-00 до 14-00
Кладовщик	с 8-00 до 17-00	с 12-00 до 13-00
Кастелянша	с 8-00 до 17-00	с 12-00 до 13-00
Машинист по стирке и ремонту спецодежды	с 8-00 до 17-00	с 12-00 до 13-00
Повар	по графику работы 1 смена с 6-00 до 14-00 2 смена с 10-00 до 18-00	устанавливаются короткие перерывы для отдыха и питания на рабочем месте по 15 минут через каждые 3 часа, которые включаются в рабочее время и оплачиваются
Кухонный рабочий	с 8-00 до 17-00	с 12-00 до 13-00
Рабочий по комплексному обслуживанию и ремонту зданий	с 8-00 до 17-00	с 13-00 до 13-00
Дворник	с 8-00 до 16-30	с 13-00 до 13-30
Уборщик служебных помещений	с 8-00 до 17-00	с 13-00 до 14-00
Сторож (вахтер)	по графику работы с 19-00 до 7-00	устанавливаются короткие перерывы для отдыха и

	следующего дня	питания на рабочем месте по 15 минут через каждые 3 часа, которые включаются в рабочее время и оплачиваются
--	----------------	---

В случаях, когда режим рабочего времени и времени отдыха работника отличается от установленных у данного работодателя правил, в том числе, если работник работает по совместительству или на условиях неполного рабочего времени, режим работы устанавливается трудовым договором (статья 57 Трудового кодекса Российской Федерации).

Перерыв для отдыха и питания (обеденный перерыв) в рабочее время не включается и не оплачивается и может использоваться работником по его усмотрению.

Работникам, продолжительность ежедневной работы (смены) которых четыре часа и менее, указанный перерыв не устанавливается (статья 108 Трудового кодекса Российской Федерации).

Работникам, которым по условиям работы не устанавливается перерыв для отдыха и питания (обеденный перерыв), устанавливаются короткие перерывы для отдыха и питания на рабочем месте, которые включаются в рабочее время.

Продолжительность еженедельного непрерывного отдыха не может быть менее 42 часов.

5.2. Режим работы заведующего учреждением определяется с учетом необходимости обеспечения руководства деятельностью учреждения.

5.3. Для педагогических работников, выполняющих свои обязанности непрерывно в течение рабочего дня (смены), перерыв для приема пищи не устанавливается.

Работникам учреждения обеспечивается возможность приема пищи одновременно вместе с воспитанниками или отдельно в специально отведенном для этого помещении.

5.4. Норма часов учебной (преподавательской) работы за ставку заработной платы педагогических работников установлена в астрономических часах. Для музыкального руководителя, инструктора по физической культуре, учителя-логопеда норма часов преподавательской работы за ставку заработной платы включает проводимые им уроки (занятия) независимо от их продолжительности и короткие перерывы (перемены) между ними, динамическую паузу.

Выполнение учебной (преподавательской) работы регулируется расписанием учебных занятий.

Музыкальному руководителю, инструктору по физической культуре, учителю-логопеду за педагогическую работу или учебную (преподавательскую) работу, выполняемую педагогическим работником с его письменного согласия сверх установленной нормы часов за ставку заработной платы либо ниже установленной нормы часов за ставку заработной платы

оплата производится из установленного размера ставки заработной платы пропорционально фактически определенному объему педагогической работы или учебной (преподавательской) работы.

Продолжительность рабочего времени педагогических работников включает в себя учебную (преподавательскую) работу, воспитательную работу, индивидуальную работу с обучающимися, научную, творческую и исследовательскую работу, а также другую педагогическую работу, предусмотренную трудовыми (должностными) обязанностями и (или) индивидуальным планом, - методическую, подготовительную, организационную, диагностическую, работу по ведению мониторинга, работу, предусмотренную планами, воспитательных, физкультурно-оздоровительных, спортивных, творческих и иных мероприятий, проводимых с обучающимися.

5.5. Режим рабочего времени педагогов-психологов в пределах 36-часовой рабочей недели регулируется следующим образом:

выполнение индивидуальной и групповой консультативной работы с участниками образовательного процесса в пределах 18 часов недельной продолжительности рабочего времени;

подготовка к индивидуальной и групповой консультативной работе, обработки, анализа и обобщения полученных результатов, заполнения отчетной документации, а также повышения своей квалификации. Выполнение указанной работы педагогом-психологом может осуществляться как непосредственно в учреждении, так и за его пределами по согласованию с работодателем.

5.6. Периоды отмены посещения учреждения для воспитанников по санитарно-эпидемиологическим, климатическим и другим основаниям являются рабочим временем для работников учреждения.

5.7. Продолжительность рабочего дня или смены, непосредственно предшествующих праздничному нерабочему дню, уменьшается на один час, в том числе и при сокращенной продолжительности рабочего времени.

На работах, где невозможно уменьшение продолжительности работы (смены) в предпраздничный день, переработка компенсируется предоставлением работнику дополнительного времени отдыха или, с согласия работника, оплатой по нормам, установленным для сверхурочной работы в соответствии со статьей 152 Трудового кодекса Российской Федерации.

5.8. До начала работы каждый работник обязан отметить свой приход на работу, а по окончании рабочего дня – уход с работы в порядке, установленном в учреждении.

5.9. Работодатель обязан организовать учет явки на работу и ухода с работы. Около места учета должны быть часы, правильно указывающие время.

5.10. Работодатель обязан отстранить от работы (не допускать к работе) работника:

появившегося на работе в состоянии алкогольного, наркотического или иного токсического опьянения;

не прошедшего в установленном порядке обучение и проверку знаний и навыков в области охраны труда;

не прошедшего в установленном порядке обязательный предварительный или периодический медицинский осмотр (обследование);

при выявлении в соответствии с медицинским заключением противопоказаний для выполнения работником работы, обусловленной трудовым договором;

по требованию органов и должностных лиц, уполномоченных федеральными законами и иными нормативными правовыми актами;

в других случаях, предусмотренных федеральными законами и иными нормативными правовыми актами.

Работодатель отстраняет (не допускает к работе) работника на весь период до устранения обстоятельств, явившихся основанием для отстранения от работы или недопущения к работе.

Наряду с указанными в статье 76 Трудового кодекса Российской Федерации случаями работодатель обязан отстранить от работы (не допускать к работе) работника при получении от правоохранительных органов сведений о том, что данный работник подвергается уголовному преследованию за преступления, указанные в статье 331 Трудового кодекса Российской Федерации. Работодатель отстраняет от работы (не допускает к работе) работника на весь период производства по уголовному делу до его прекращения либо до вступления в силу приговора суда.

5.11. Привлечение работников к сверхурочным работам производится лишь с письменного согласия работников в случаях предусмотренных Трудовым кодексом Российской Федерации.

В исключительных случаях предусмотренных Трудовым кодексом Российской Федерации работодатель может привлекать работника к сверхурочной работе без его письменного согласия.

Работодатель должен обеспечить точный учет сверхурочных работ, выполненных каждым работником.

5.12. Запрещается в рабочее время:

отвлекать работников от их непосредственной работы, вызывать или снимать их с работы для выполнения общественных обязанностей и проведения разного рода мероприятий, не связанных с их должностными обязанностями;

созывать собрания, заседания, совещания по общественным делам (кроме случаев, когда собрания, заседания, совещания проводятся по инициативе заведующего учреждением).

делать замечания работникам по поводу их работы в присутствии других лиц и (или) воспитанников.

Педагогическим работникам запрещается:

заменять друг друга по своей инициативе без согласования с руководством учреждения;

изменять по своей инициативе расписание занятий и график работы;

изменять продолжительность занятий и перерывов между ними;

удалять воспитанников с занятий.

Работникам учреждения запрещается курить в помещениях учреждения и на прилегающей к нему территории.

Присутствие сторонних лиц на занятиях, проводимых в учреждении, согласовывается с руководством учреждения.

В случае изменения расписания занятий педагогические работники должны уведомить об этом заведующего учреждением или лицо его замещающее не менее чем за один день до изменения расписания

5.13. Работникам устанавливается ежегодный основной оплачиваемый отпуск продолжительностью 28 календарных дней (статья 115 Трудового кодекса Российской Федерации).

Лицам до 18 лет устанавливается ежегодный основной оплачиваемый отпуск продолжительностью 31 календарный день (статья 267 Трудового кодекса Российской Федерации).

Инвалидам ежегодный основной оплачиваемый отпуск предоставляется 30 календарных дней (статья 23 Федерального закона 24.11.1995 г. 181-ФЗ «О социальной защите инвалидов в Российской Федерации»).

Педагогическим работникам устанавливается удлиненный ежегодный оплачиваемый отпуск продолжительностью 42 календарных дня (пункт 1 раздела 1 постановления Правительства Российской Федерации от 14.05.2015 г. № 466).

Педагогическим работникам, должности которых указаны в подразделе 2 раздела I номенклатуры должностей педагогических работников работающим с обучающимися с ограниченными возможностями здоровья, подтвержденными психолого-медико-педагогической комиссией, и (или) лицами, нуждающимися в длительном лечении устанавливается удлиненный ежегодный оплачиваемый отпуск продолжительностью 56 календарных дней (пункт 4 раздела 1 постановления Правительства Российской Федерации от 14.05.2015 г. № 466).

Заведующему учреждением устанавливается удлиненный ежегодный оплачиваемый отпуск продолжительностью 42 календарных дня (пункт 2 раздела 1 постановления Правительства Российской Федерации от 14.05.2015 г. № 466).

Работникам, работающим в условиях ненормированного рабочего дня устанавливаются дополнительные оплачиваемые отпуска в соответствии с приложением № 4 к настоящему коллективному договору.

5.14. Отпуск за первый год работы предоставляется по истечении шести месяцев непрерывной работы в учреждении.

Очередность предоставления отпусков устанавливается графиком отпусков, утвержденным заведующим учреждением по согласованию с выборным органом первичной профсоюзной организации не позднее, чем за две недели до начала календарного года. График отпусков доводится до сведения работников.

О времени начала отпуска работники должны быть извещены под роспись не позднее чем за две недели до его начала.

5.15. По письменному заявлению работника работодатель обязан перенести отпуск на другой срок, согласованный с работником, если работнику не была своевременно произведена оплата отпуска либо работник был предупрежден о времени начала отпуска позднее чем за две недели до его начала.

5.16. Ежегодный оплачиваемый отпуск может быть разделен на части. При этом хотя бы одна из частей должна быть не менее 14 календарных дней.

5.17. Педагогические работники учреждения, осуществляющей образовательную деятельность, не реже чем через каждые 10 лет непрерывной педагогической работы имеют право на длительный отпуск сроком до одного года, порядок и условия предоставления которого определяются в порядке, установленном федеральным органом исполнительной власти, осуществляющим функции по выработке государственной политики и нормативно-правовому регулированию в сфере образования.

5.18. При увольнении работнику выплачивается денежная компенсация за все неиспользованные отпуска (статья 127 Трудового кодекса Российской Федерации).

При увольнении работника по каким бы то ни было причинам, проработавшего у данного работодателя не менее 11 месяцев, подлежащих зачету в срок работы, дающей право на отпуск, работник получает полную компенсацию (Правила об очередных и дополнительных отпусках, утвержденные НКТ СССР от 30.04.1930 г. № 169).

При увольнении педагогических работников, продолжительность отпуска которых составляет 56 календарных дней, работники получают полную компенсацию, если они проработали 10 месяцев в рабочем году (соглашение по социально-трудовым вопросам работников образования и науки Самарской области на 2018-2020 годы).

При исчислении сроков работы, дающей право на пропорциональный дополнительный отпуск или на компенсацию за отпуск при увольнении, излишки, составляющие менее половины месяца, исключаются из подсчета, а излишки, составляющие не менее половины месяца, округляются до полного месяца.

5.19. По семейным обстоятельствам и другим уважительным причинам работнику по его письменному заявлению может быть предоставлен отпуск без сохранения заработной платы, продолжительность которого определяется соглашением между работником и работодателем.

Работодатель обязан на основании письменного заявления работника предоставить отпуск без сохранения заработной платы в случаях, предусмотренных частью второй статьи 128 Трудового кодекса Российской Федерации.

5.20. Стороны пришли к соглашению предоставлять работникам дополнительный оплачиваемый отпуск продолжительностью 3 календарных дня в следующих случаях:

смерти близких родственников (супруга, детей, родителей, родных братьев, родных сестер);

вступления в брак работника;
вступления в брак детей работника;
проводов детей в армию.

Указанные дополнительные отпуска предоставляются в дни наступления события по заявлению работника. В случае совпадения события с ежегодным оплачиваемым отпуском, учебным отпуском, отпуском без сохранения заработной платы, с периодом временной нетрудоспособности, с периодом отстранения от работы в случаях предусмотренных законодательством указанные дополнительные отпуска не предоставляются и не оплачиваются и переносу не подлежат.

5.21. Женщинам с ранних сроков беременности (10 недель) предоставлять дополнительные отпуска без сохранения заработной платы по медицинским справкам и их личному заявлению.

5.22. Стороны пришли к соглашению предоставить работникам, призванным на военную службу в соответствии с Федеральным законом от 26.02.1997 N 31-ФЗ (ред. от 04.11.2022) "О мобилизационной подготовке и мобилизации в Российской Федерации" или заключившим контракт в соответствии с частью 7 ст. 38 Федерального закона "О воинской обязанности и военной службе" от 28.03.1998 N 53-ФЗ либо контракт о добровольном содействии в выполнении задач, возложенных на Вооруженные силы Российской Федерации:

- ежегодный оплачиваемый отпуск в удобное для демобилизованного работника и членов его семьи время в течение шести месяцев после возобновления действия трудового договора независимо от стажа работы у работодателя (ч.9 ст. 351.7 ТК РФ);
- дополнительный оплачиваемый отпуск продолжительностью 3 календарных дня в течение одного года после возобновления действия трудового договора с демобилизованным работником.

6. Поощрения за успехи в работе

6.1. Работники, добросовестно исполняющие трудовые обязанности поощряются:

- объявлением благодарности;
- выдачей премии;
- награждением ценным подарком;
- награждением почетной грамотой;
- присвоением почетных званий.

Поощрения объявляются приказом (распоряжением) заведующего учреждением, заносятся в трудовую книжку работника (за исключением случаев, если в соответствии с Трудовым кодексом Российской Федерации, иным федеральным законом трудовая книжка на работника не ведется).

При применении мер поощрения обеспечивается сочетание морального и материального стимулирования труда.

7. Ответственность за нарушение трудовой дисциплины

7.1. За совершение дисциплинарного проступка, то есть неисполнение или ненадлежащее исполнение работником по его вине возложенных на него трудовых обязанностей, работодатель имеет право применить следующие дисциплинарные взыскания:

- замечание;
- выговор;
- увольнение по соответствующим основаниям.

Не допускается применение дисциплинарных взысканий, не предусмотренных Трудовым кодексом Российской Федерации, федеральными законами, уставами и положениями о дисциплине.

При наложении дисциплинарного взыскания должны учитываться тяжесть совершенного проступка и обстоятельства, при которых он был совершен.

7.2. До применения дисциплинарного взыскания от работника должно быть истребовано объяснение в письменной форме. Если по истечении двух рабочих дней указанное объяснение работником не предоставлено, то составляется соответствующий акт.

Отказ работника дать письменное объяснение не является препятствием для применения дисциплинарного взыскания.

Дисциплинарное взыскание применяется не позднее одного месяца со дня обнаружения проступка, не считая времени болезни работника, пребывания его в отпуске, а также времени, необходимого на учет мнения представительного органа работников.

Дисциплинарное взыскание, за исключением дисциплинарного взыскания за несоблюдение ограничений и запретов, неисполнение обязанностей, установленных законодательством Российской Федерации о противодействии коррупции, не может быть применено позднее шести месяцев со дня совершения проступка, а по результатам ревизии, проверки финансово-хозяйственной деятельности или аудиторской проверки - позднее двух лет со дня его совершения. Дисциплинарное взыскание за несоблюдение ограничений и запретов, неисполнение обязанностей, установленных законодательством Российской Федерации о противодействии коррупции, не может быть применено позднее трех лет со дня совершения проступка. В указанные сроки не включается время производства по уголовному делу.

За каждый проступок может быть применено только одно дисциплинарное взыскание.

Приказ (распоряжение) заведующего о применении дисциплинарного взыскания объявляется работнику под расписку в течение трех рабочих дней со дня его издания. В случае отказа работника от ознакомления с указанным приказом (распоряжением) под роспись, то составляется соответствующий акт.

Дисциплинарное взыскание может быть обжаловано работником в государственную инспекцию труда и (или) органы по рассмотрению индивидуальных трудовых споров.

7.3. Если в течение года со дня применения дисциплинарного взыскания работник не будет, подвергнут новому дисциплинарному взысканию, то он считается не имеющим дисциплинарного взыскания.

Работодатель до истечения срока со дня применения дисциплинарного взыскания имеет право снять его с работника по собственной инициативе, по просьбе самого работника, ходатайству его непосредственного руководителя или выборного органа первичной профсоюзной организации.

7.4. Дисциплинарное взыскание в трудовую книжку не заносится кроме случаев, когда дисциплинарным взысканием является увольнение по соответствующим основаниям.

8. Порядок временного перевода работника на дистанционную работу по инициативе работодателя в исключительных случаях

8.1. В случае катастрофы природного или техногенного характера, производственной аварии, несчастного случая на производстве, пожара, наводнения, землетрясения, эпидемии или эпизоотии и в любых исключительных случаях, ставящих под угрозу жизнь или нормальные жизненные условия всего населения или его части, работник может быть временно переведен по инициативе работодателя на дистанционную работу на период наличия указанных обстоятельств (случаев).

8.2. Временный перевод работника на дистанционную работу по инициативе работодателя также может быть осуществлен в случае принятия соответствующего решения органом государственной власти и (или) органом местного самоуправления.

8.3. Согласие работника на такой перевод не требуется.

8.4. При временном переводе на дистанционную работу по инициативе работодателя по основаниям, предусмотренным настоящим разделом правил, внесение изменений в трудовой договор с работником не требуется.

8.5. Работодатель обеспечивает работника, временно переведенного на дистанционную работу по инициативе работодателя, необходимыми для выполнения этим работником трудовой функции дистанционно оборудованием, программно-техническими средствами, средствами защиты информации и иными средствами либо выплачивает дистанционному работнику компенсацию за использование принадлежащих ему или арендованных им оборудования, программно-технических средств, средств защиты информации и иных средств, возмещает расходы, связанные с их использованием, а также возмещает дистанционному работнику другие расходы, связанные с выполнением трудовой функции дистанционно.

8.6. При необходимости работодатель проводит обучение работника применению оборудования, программно-технических средств, средств защиты информации и иных средств, рекомендованных или предоставленных работодателем.

8.7. Работодатель по согласованию с выборным органом первичной профсоюзной организации принимает локальный нормативный акт о

временном переводе работников на дистанционную работу, который должен содержать следующие сведения:

- указание на обстоятельство (случай) из числа указанных в пункте 8.1. настоящих правил, послужившее основанием для принятия работодателем решения о временном переводе работников на дистанционную работу;

- список работников, временно переводимых на дистанционную работу;
- срок, на который работники временно переводятся на дистанционную работу (но не более чем на период наличия обстоятельства (случая), послужившего основанием для принятия работодателем решения о временном переводе работников на дистанционную работу);

- порядок обеспечения работников, временно переводимых на дистанционную работу, за счет средств работодателя необходимыми для выполнения ими трудовой функции дистанционно оборудованием, программно-техническими средствами, средствами защиты информации и иными средствами;

- порядок выплаты дистанционным работникам компенсации за использование принадлежащего им или арендованного ими оборудования, программно-технических средств, средств защиты информации и иных средств и возмещения расходов, связанных с их использованием, а также порядок возмещения дистанционным работникам других расходов, связанных с выполнением трудовой функции дистанционно;

- порядок организации труда работников, временно переводимых на дистанционную работу (в том числе режим рабочего времени, включая определение периодов времени, в течение которых осуществляется взаимодействие работника и работодателя (в пределах рабочего времени, установленного правилами внутреннего трудового распорядка или трудовым договором));

- порядок и способ взаимодействия работника с работодателем (при условии, что такие порядок и способ взаимодействия позволяют достоверно определить лицо, отправившее сообщение, данные и другую информацию);

- порядок и сроки представления работниками работодателю отчетов о выполненной работе);

- иные положения, связанные с организацией труда работников, временно переводимых на дистанционную работу.

8.8. Работник, временно переводимый на дистанционную работу, должен быть ознакомлен с указанным локальным нормативным актом способом, позволяющим достоверно подтвердить получение работником такого локального нормативного акта.

8.9. По окончании срока такого перевода (но не позднее окончания периода наличия обстоятельства (случая), послужившего основанием для принятия работодателем решения о временном переводе работников на дистанционную работу) работодатель обязан предоставить работнику прежнюю работу, предусмотренную трудовым договором, а работник обязан приступить к ее выполнению.

8.10. Если специфика работы, выполняемой работником на стационарном рабочем месте, не позволяет осуществить его временный перевод на дистанционную работу по инициативе работодателя либо работодатель не может обеспечить работника необходимыми для выполнения им трудовой функции дистанционно оборудованием, программно-техническими средствами, средствами защиты информации и иными средствами, время, в течение которого указанный работник не выполняет свою трудовую функцию, считается временем простоя по причинам, не зависящим от работодателя и работника, с оплатой этого времени простоя согласно части второй статьи 157 Трудового кодекса Российской Федерации

Список
профессий и должностей с вредными условиями труда, работа в которых
дает право на ежегодный дополнительный оплачиваемый отпуск

Наименование должности, профессии	Номер рабочего места	Класс и степень вредности на рабочем месте по результатам специальной оценки условий труда	Дополнительный отпуск за вредные условия труда (календарных дней)
Повар	27-124/19/1	3.2	7

Дополнительный оплачиваемый отпуск за работу с вредными условиями труда предоставляется в соответствии со статьей 117 Трудового кодекса Российской Федерации.

При исчислении стажа работы, дающего право на дополнительный отпуск или выплату компенсации за него пропорционально отработанному времени, количество полных месяцев работы в производствах, цехах, профессиях, должностях с вредными условиями труда определяется делением суммарного количества дней работы в течение года на среднемесячное количество рабочих дней, из подсчета исключаются, а остаток дней, составляющих половину и более среднемесячного количества рабочих дней, округляется до полного месяца.

В счет времени, проработанного в производствах, цехах, профессиях и должностях с вредными условиями труда засчитываются лишь дни, в которые работник фактически был занят в этих условиях не менее половины рабочего дня, установленного для работников данного производства, цеха, профессии, должности. При записи в списке «постоянно работающий» в счет времени, проработанного в производствах, профессиях и должностях с вредными условиями труда, засчитываются лишь те дни, в которых работник фактически был занят в этих условиях полный рабочий день, установленный для работников данного производства, профессии или должности (пункт 12 Инструкции о порядке применения Списка производств, цехов, профессий и должностей с вредными условиями труда, работа в которых дает право на дополнительный отпуск и сокращенный рабочий день, утвержденной постановлением Государственного Комитета Совета Министров ССР по вопросам труда и заработной платы и Президиума ВЦСПС от 21 ноября 1975 года № 273/П-20).

**Перечень должностей и профессий
на работах с вредными условиями труда, имеющими право на доплаты**

1. Перечень должностей (профессий) работников учреждения, работа в которых дает право на установление доплат к должностному окладу (окладу) за работу с вредными и (или) опасными условиями труда устанавливается в соответствии со статьей 147 Трудового кодекса Российской Федерации по результатам проведения специальной оценки условий труда.

Наименование должности, профессии	Номер рабочего места	Класс и степень вредности на рабочем месте по результатам специальной оценки условий труда	Доплата за вредные условия труда в процентах к должностному окладу (окладу)
Повар	27-124/19/1	3.2	12
Повар	13А	3.1	12
Повар	13-1А (13А)	3.1	12
Повар	13-2А (13А)	3.1	12

2. В случае обеспечения на рабочих местах безопасных условий труда, подтвержденных результатами специальной оценки условий труда, доплаты работникам не устанавливаются.

ПОЛОЖЕНИЕ
о порядке и условиях предоставления ежегодного дополнительного
оплачиваемого отпуска работникам с ненормированным рабочим днем

1. Ежегодный дополнительный оплачиваемый отпуск предоставляется отдельным работникам за работу в условиях ненормированного рабочего дня, если эти работники при необходимости эпизодически привлекаются по распоряжению работодателя к выполнению своих трудовых функций за пределами нормальной продолжительности рабочего времени.

2. В перечень должностей работников с ненормированным рабочим днем включаются: руководящий, технический и хозяйственный персонал и другие лица, труд которых в течение рабочего дня не поддается точному учету, лица, которые распределяют рабочее время по своему усмотрению, а также лица, рабочее время которых по характеру работы делится на части неопределенной продолжительности.

3. Продолжительность дополнительного оплачиваемого отпуска, предоставляемого работникам с ненормированным рабочим днем, не может быть менее 3 календарных дней.

Продолжительность дополнительного оплачиваемого отпуска по соответствующим должностям зависит от объема работы, степени напряженности труда, возможности работника выполнять свои трудовые функции за пределами нормальной продолжительности рабочего времени и других условий.

4. Право на дополнительный оплачиваемый отпуск возникает у работника независимо от продолжительности работы в условиях ненормированного рабочего дня.

5. Дополнительный оплачиваемый отпуск, предоставляемый работникам с ненормированным рабочим днем, суммируется с ежегодным основным оплачиваемым отпуском (в том числе удлиненным), а также с другими ежегодными дополнительными оплачиваемыми отпусками.

6. В случае переноса либо не использования дополнительного отпуска, а также увольнения, право на указанный отпуск реализуется в порядке, установленном трудовым законодательством Российской Федерации для ежегодных оплачиваемых отпусков.

7. Оплата дополнительных оплачиваемых отпусков, предоставляемых работникам с ненормированным рабочим днем, производится в пределах фонда оплаты труда.

Наименование должности	Продолжительность дополнительного оплачиваемого отпуска за ненормированный рабочий день (календарные дни)
Главный бухгалтер	3
Заведующий хозяйством	3

ПОЛОЖЕНИЕ
об оплате труда работников муниципального бюджетного
дошкольного образовательного учреждения «Детский сад
комбинированного вида № 231» городского округа Самара

г.Самара

1. Общие положения

1.1. Настоящее положение определяет порядок оплаты труда работников муниципального бюджетного дошкольного образовательного учреждения «Детский сад комбинированного вида № 231» городского округа Самара (далее – учреждение).

1.2. Настоящее положение разработано в соответствии с Трудовым кодексом Российской Федерации, приказом Министерства здравоохранения и социального развития Российской Федерации от 05.05.2008 г. № 216н «Об утверждении профессиональных квалификационных групп должностей работников образования», приказом Министерства здравоохранения и социального развития Российской Федерации от 06.08.2007 г. № 526 «Об утверждении профессиональных квалификационных групп должностей медицинских и фармацевтических работников», приказом Министерства здравоохранения и социального развития Российской Федерации от 29.05.2008г. № 247н «Об утверждении профессиональных квалификационных групп общеотраслевых должностей руководителей, специалистов и служащих», приказом Министерства здравоохранения и социального развития Российской Федерации от 29.05.2008 г. № 248н «Об утверждении профессиональных квалификационных групп общеотраслевых профессий рабочих», постановлением Правительства Самарской области от 10.09.2008 г. № 353 «Об оплате труда работников государственных дошкольных образовательных учреждений Самарской области утверждении методики расчета нормативов бюджетного финансирования расходов на реализацию общеобразовательной программы дошкольного образования на одного воспитанника в государственных дошкольных образовательных учреждениях Самарской области и муниципальных дошкольных образовательных учреждениях» (с изменениями и дополнениями), постановлением Главы городского округа Самара от 27.01.2009 г. № 39 «Об оплате труда, работников муниципальных дошкольных образовательных учреждений городского округа Самара» (с изменениями и дополнениями), приказом министерства образования и науки Самарской области от 31 августа 2021 года № 412-од «Об оценке результативности и качества работы (эффективности труда) работников государственных образовательных организаций Самарской области, подведомственных министерству образования и науки Самарской области, и о признании утратившими силу отдельных приказов министерству образования и науки Самарской области».

1.3. Фонд оплаты труда работников учреждения состоит из:

1.3.1. базовой части заработной платы, в которую включается оплата труда работников учреждения, осуществляющих присмотр и уход за детьми дошкольного возраста, по штатному расписанию с учетом компенсационных (обязательных) выплат за особые условия труда и условия труда, отличные от нормальных;

1.3.2. стимулирующей части, в которую включаются надбавки стимулирующего характера, премии и иные поощрительные выплаты,

направленные на стимулирование работника к достижению качественного результата труда, а также поощрение за выполненную работу.

1.4. Заработная плата работника учреждения представляет собой вознаграждение за труд в зависимости от квалификации работника, сложности, количества, качества и условий выполняемой работы, а также компенсационных и стимулирующих выплат (статья 129 Трудового кодекса Российской Федерации).

1.5. К выплатам компенсационного характера относятся:

доплаты за работу с вредными и (или) опасными и иными особыми условиями труда;

доплата за работу в ночное время;

доплата за работу в выходные и нерабочие праздничные дни;

доплата за сверхурочную работу;

доплата за совмещение профессий (должностей);

доплата за расширение зоны обслуживания, увеличение объема работы;

доплата за исполнение обязанностей временно отсутствующего работника без освобождения от работы, определенной трудовым договором;

доплата за выполнение работ различной квалификации.

1.6. К выплатам стимулирующего характера относятся:

надбавка воспитателям и иным педагогическим работникам, применяющим в процессе воспитания инновационные педагогические технологии;

надбавка воспитателям, помощникам воспитателя, иным педагогическим работникам за сложность контингента воспитанников (интегрированные дети с отклонениями в развитии, дети разного возраста и другие), а также превышение плановой наполняемости;

надбавка воспитателям, врачу-педиатру, медицинской сестре, помощникам воспитателя за обеспечение высокой посещаемости детьми учреждения;

надбавка работникам учреждения за качество воспитания, создание условий для сохранения здоровья воспитанников;

премия работникам учреждения;

ежемесячная надбавка за ученую степень, почетное звание;

ежемесячная надбавка за выслугу лет (стаж работы) работникам учреждения, осуществляющим присмотр и уход за детьми дошкольного возраста;

ежемесячная денежная выплата молодому педагогическому работнику;

ежемесячная денежная выплата педагогическим работникам;

ежемесячная надбавка за руководство молодыми специалистами (наставничество).

1.7. Должностные оклады (оклады) работников учреждения устанавливаются Правительством Самарской области, Администрацией городского округа Самара в соответствии с профессиональными квалификационными группами должностей работников и профессий рабочих.

1.8. Размеры и сроки увеличения должностных окладов (окладов) работников учреждения устанавливаются Правительством Самарской области, Администрацией городского округа Самара.

1.9. Заведующий учреждением своим приказом утверждает штатное расписание, в котором устанавливаются должностные оклады (оклады) работникам с учетом образования, квалификационной категории, рабочим – с учетом квалификационного разряда.

Должностные оклады (оклады) работников учреждения устанавливаются приказом заведующего учреждением по результатам тарификации, проводимой в соответствии с порядком проведения тарификации.

1.10. Месячная заработная плата работника учреждения, полностью отработавшего за этот период норму рабочего времени и выполнившего нормы труда (трудовые обязанности), не может быть ниже минимального размера оплаты труда установленного федеральным законом.

1.11. Оплата труда работников учреждения, работающих по совместительству, а также на условиях неполного рабочего времени, производится пропорционально отработанному времени.

Месячная заработная плата работников, работающих в режиме неполного рабочего времени или по совместительству не может быть ниже части минимального размера оплаты труда, установленного законом, исчисленной пропорционально отработанному времени.

1.12. Заработная плата работника учреждения предельным размером не ограничивается.

1.13. Экономия фонда оплаты труда, сложившаяся на конец периода (месяц, квартал, полугодие, год) может быть направлена на выплату материальной помощи, премирование работников и другие выплаты, предусмотренные настоящим Положением.

1.14. На выплату компенсационных и стимулирующих доплат и надбавок, а также материальной помощи могут направляться средства от предпринимательской и иной приносящей доход деятельности.

2. Условия оплаты труда заведующего учреждением и главного бухгалтера

2.1. Должностной оклад заведующего учреждением определяется трудовым договором. Размер должностного оклада устанавливается работодателем.

2.2. Должностной оклад главного бухгалтера устанавливается штатным расписанием учреждения, утвержденным приказом заведующего учреждением.

2.3. Должностные оклады заведующего учреждением и главного бухгалтера устанавливаются в зависимости от отнесения учреждения к соответствующей группе по оплате труда руководителя.

2.4. С учетом условий труда заведующему учреждением и главному бухгалтеру устанавливаются выплаты компенсационного характера, предусмотренные разделом 3 настоящего Положения.

2.5. Стимулирующие выплаты главному бухгалтеру устанавливаются в соответствии с разделом 4 настоящего Положения.

2.6. Конкретный размер выплат стимулирующего характера заведующему учреждением устанавливается приказом Департамента образования Администрации городского округа Самара. Основанием для осуществления выплат стимулирующего характера заведующему учреждением является приказ Департамента образования.

Стимулирующие выплаты могут быть как ежемесячными, так и единовременными.

2.7. Назначение стимулирующих выплат заведующему учреждением осуществляется в порядке, установленном Положением о выплатах стимулирующего характера и оказании материальной помощи руководителям муниципальных образовательных учреждений, подведомственных Департаменту образования Администрации городского округа Самара.

2.8. При наличии в учреждении не менее двух групп детей компенсирующей и оздоровительной направленности заведующему учреждением устанавливается надбавка в размере 20 процентов должностного оклада.

3. Порядок и условия выплат компенсационного характера

3.1. Работникам учреждения производятся выплаты компенсационного характера в связи с исполнением ими своих должностных (трудовых) обязанностей в условиях, отклоняющихся от нормальных.

3.1.1. Размеры и условия выплат компенсационного характера устанавливаются настоящим Положением в соответствии с трудовым законодательством и иными нормативными правовыми актами, содержащими нормы трудового права.

3.1.2. Перечень должностей (профессий) работников учреждения, работа в которых дает право на установление доплат к должностному окладу (окладу) за работу с вредными и (или) опасными условиями труда устанавливается по результатам специальной оценки условий труда (3 класс – вредные условия труда, 4 класс – опасные условия труда) в размере не менее 4 процентов должностного оклада (оклада), установленного для различных видов работ с нормальными условиями труда (приложение № 4 к коллективному договору).

В случае обеспечения на рабочих местах безопасных условий труда, подтвержденных результатами специальной оценки условий труда (1 класс – оптимальные условия труда, 2 класс – допустимые условия труда) доплаты работникам не устанавливаются.

3.1.3. Доплата за работу в ночное время производится в размере 35 процентов часовой ставки, рассчитанной исходя из должностного оклада (оклада) за каждый час работы в ночное время.

Ночным считается время с 22 часов до 6 часов.

3.1.4. При выполнении работником с повременной оплатой труда работ различной квалификации его труд оплачивается по работе более высокой квалификации.

3.1.5. Сверхурочная работа оплачивается за первые два часа работы в полуторном размере, за последующие часы – в двойном размере.

По желанию работника сверхурочная работа вместо повышенной оплаты может компенсироваться предоставлением дополнительного времени отдыха, но не менее времени, отработанного сверхурочно.

3.1.6. Работа, произведенная сверх нормы рабочего времени в выходные и нерабочие праздничные дни и оплаченная в повышенном размере либо компенсированная предоставлением другого дня отдыха в соответствии со статьей 153 Трудового кодекса Российской Федерации, не учитывается при определении продолжительности сверхурочной работы, подлежащей оплате в повышенном размере (статья 152 Трудового кодекса Российской Федерации).

3.1.7. Работа в выходной или нерабочий праздничный день оплачивается в размере одинарной дневной или часовой ставки (части должностного оклада (оклада) за день или час работы) сверх должностного оклада (оклада), если работа проводилась в пределах месячной нормы рабочего времени, и в размере двойной дневной или часовой ставки (части должностного оклада (оклада) за день или час работы) сверх должностного оклада (оклада), если работа производилась сверх месячной нормы рабочего времени.

Оплата в повышенном размере производится всем работникам за часы, фактически отработанные в выходной или нерабочий праздничный день. Если на выходной или нерабочий праздничный день приходится часть рабочего дня (смены), в повышенном размере оплачиваются часы, фактически отработанные в выходной или нерабочий праздничный день (от 0 часов до 24 часов).

По желанию работника, работавшего в выходной или нерабочий праздничный день, ему может быть предоставлен другой день отдыха. В этом случае работа в выходной или нерабочий праздничный день оплачивается в одинарном размере, а день отдыха оплате не подлежит.

3.1.8. Работникам учреждения устанавливаются доплаты к должностным окладам (окладам) за совмещение должностей (профессий), расширение зоны обслуживания, увеличение объема работ, а также за выполнение наряду со своей работой, предусмотренной трудовым договором, обязанностей временно отсутствующего работника.

Размеры доплат устанавливаются по соглашению сторон трудового договора с учетом содержания и (или) объема дополнительной работы (статья 151 Трудового кодекса Российской Федерации).

Работник имеет право досрочно отказаться от выполнения дополнительной работы, а работодатель – досрочно отменить поручение о ее выполнении, предупредив об этом другую сторону в письменной форме не позднее чем за три рабочих дня (статья 60.2. Трудового кодекса Российской Федерации).

3.2. Размер часовой ставки при расчете доплаты за работу в ночное время, сверхурочную работу и работу в выходные и нерабочие праздничные дни определяется путем деления должностного оклада (оклада) по занимаемой

должности (профессии) на среднемесячную норму рабочего времени в соответствующем году.

3.3. Работникам учреждения, осуществляющим присмотр и уход за детьми с ограниченными возможностями здоровья должностные оклады (оклады) повышаются на 20 процентов.

3.4. Указанные в настоящем разделе доплаты, установленные в процентах к должностному окладу (окладу), рассчитываются без учета других доплат и надбавок.

3.5. Музыкальному руководителю, инструктору по физической культуре, учителю-логопеду за педагогическую работу или учебную (преподавательскую) работу, выполняемую педагогическим работником с его письменного согласия сверх установленной нормы часов за ставку заработной платы либо ниже установленной нормы часов за ставку заработной платы оплата производится из установленного размера ставки заработной платы пропорционально фактически определенному объему педагогической работы или учебной (преподавательской) работы.

4. Порядок и условия выплат стимулирующего характера

4.1. Виды, размеры, порядок и условия установления стимулирующих выплат работникам дошкольного образовательного учреждения, а также периодичность их установления определяются локальными нормативными актами дошкольного образовательного учреждения, принимаемыми в соответствии с настоящим Положением, трудовым законодательством и иными нормативными актами, содержащими нормы трудового права, в пределах объема средств, предусмотренных на стимулирующую часть фонда оплаты труда.

Выплата стимулирующего характера работникам производится по результатам работы за период 8 месяцев (с 01 января по 31 августа) и за 4 месяца (с 01 сентября по 31 декабря), зависит от выполнения качественных и количественных критериев труда работников учреждения.

Стимулирующие выплаты работникам учреждения по итогам работы производятся в целях усиления их материальной заинтересованности в повышении качества выполняемых задач, уровня ответственности за порученную работу, а также в своевременном и добросовестном исполнении своих должностных обязанностей, за качество воспитания, за создание условий для сохранения здоровья воспитанников.

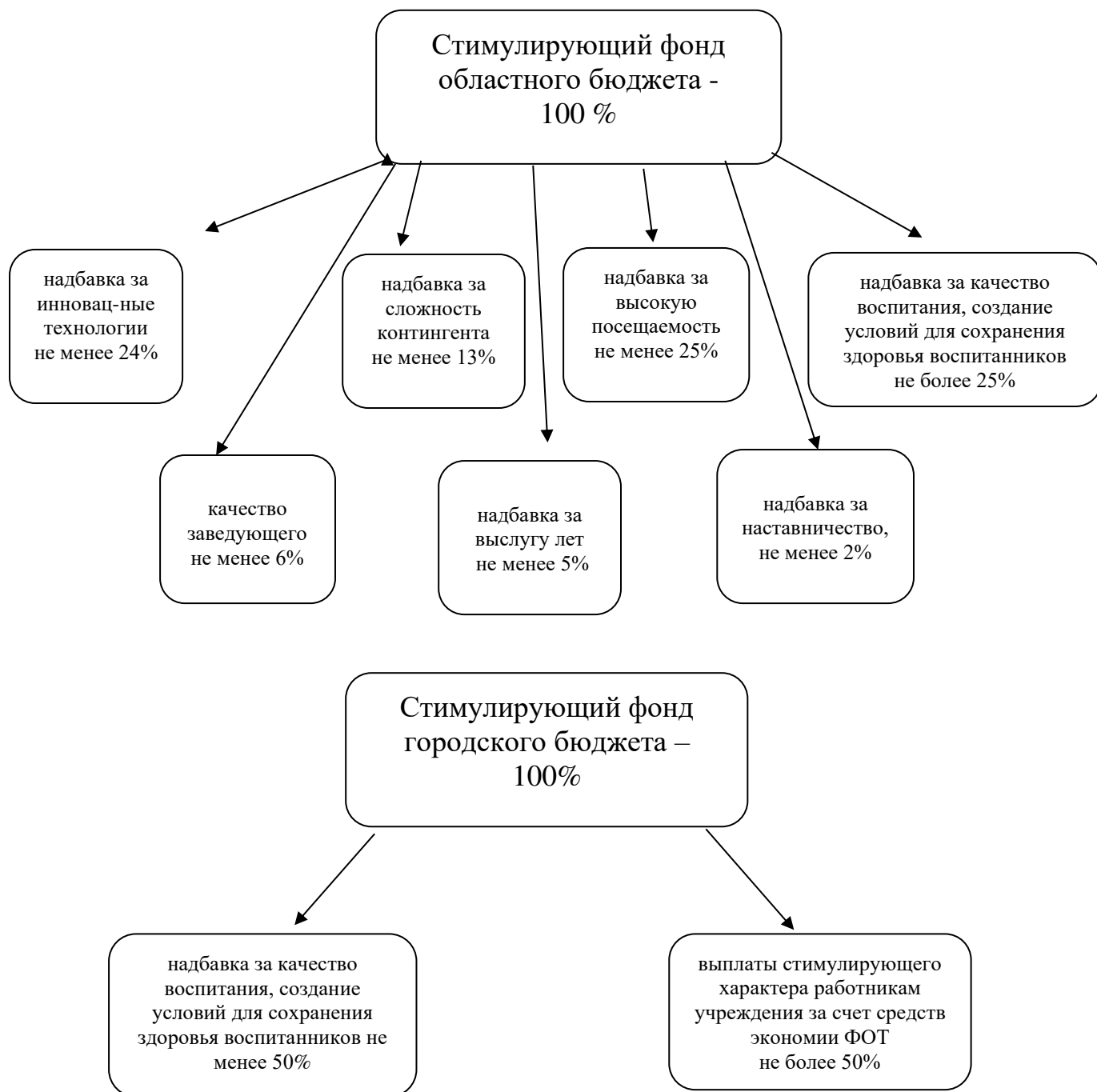
Выплаты стимулирующего характера устанавливаются работнику с учетом разработанных каждым образовательным учреждением самостоятельно критериев, позволяющих оценить результативность и качество его работы (эффективность труда).

Условием для назначения стимулирующих выплат в соответствии с критериями эффективности труда и формализованными качественными и

количественными показателями, позволяющими оценить результативность и качество работы (эффективность труда) работников учреждения, являются:

- стаж работы в должности не менее 4 месяцев;
- отсутствие случаев травматизма во время образовательного процесса, когда ответственность за жизнь и здоровье обучающихся (воспитанников) возложена на работника;
- отсутствие дисциплинарных взысканий.

4.2. Доля стимулирующей части определяется учреждением самостоятельно, по следующей методике:



В соответствии с установленными критериями работники два раза в год до 20 января и 20 сентября представляют в комиссию по распределению стимулирующих выплат материалы по самоанализу деятельности.

Комиссия в двухдневный срок после получения информации рассматривает аналитическую информацию о показателях деятельности работников.

Размер стимулирующих выплат устанавливается по решению комиссии, оформленному протоколом, подписанному всеми членами комиссии, присутствующими на заседании.

Приказ заведующего учреждением (или лица ответственного за ведение приказов по личному составу) об установлении стимулирующих выплат издается не позднее 1 февраля по итогам работы с 01 сентября по 31 декабря и не позднее 1 октября по итогам работы с 01 января по 31 августа.

Установленные приказом заведующего учреждением стимулирующие выплаты выплачиваются в установленном размере ежемесячно в течение срока, на который она установлена.

Указанные надбавки могут устанавливаться как в абсолютном значении, так и в процентах к должностному окладу (окладу) и начисляться на должностной оклад (оклад) без учета других доплат и надбавок.

4.3. Порядок выплаты стимулирующих надбавок

4.3.1. Из стимулирующего ФОТ областного бюджета, на стимулирующие выплаты по направлениям расходов (за инновационные технологии; за сложность контингента; за высокую посещаемость; за качество воспитания, создание условий для сохранения здоровья воспитанников) направляется не более 87%.

4.3.2. Из стимулирующего ФОТ городского бюджета на стимулирующие выплаты по направлениям расходов (за качество воспитания, создание условий для сохранения здоровья воспитанников) направляется не менее 50%.

4.3.3. Размер выплаты надбавок стимулирующего характера (за инновационные технологии; за сложность контингента; за высокую посещаемость; за качество воспитания, создание условий для сохранения здоровья воспитанников) устанавливается в баллах.

Размер премии работника по бальной системе определяется по формуле:

$$\text{Премияльные выплаты работника} = \frac{\text{Премияльный фонд в рублях}}{\text{Сумма баллов всех участников}} \times \frac{\text{Количество баллов работника}}{\text{баллов}}$$

Расчёт выплаты стимулирующего характера производится по данной формуле отдельно по каждому виду стимулирующей выплаты, который устанавливается в баллах.

4.3.4. На выплаты надбавки работникам дошкольного образовательного учреждения за качество воспитания, создание условий для сохранения

здоровья воспитанников направляется не более 25% от стимулирующей части фонда оплаты труда

Наименование должности, профессии	Критерии	Размер выплат в баллах
Воспитатели	Доля родителей от количества опрошенных, положительно оценивших деятельность педагога по психолого-педагогической, методической, консультационной помощи (среднее значение по результатам внешнего опроса не реже 1 раза в полугодие) 75%-79%; 80%-89%; 90% и более	1 2 3
	Стабильно низкий или снижение уровня заболеваемости воспитанников (на основе среднего уровня заболеваемости за период установления стимулирующих выплат: с 01 января по 31 августа (8 мес.) и с 01 сентября по 31 декабря (4 мес), относительно предыдущего периода, списочного состава группы) стабильно низкий; 1%; 2%;	3 2 1
	Доля воспитанников-участников движения ВФСК ГТО в отчетном году, от общей численности воспитанников 6-8 лет основной группы здоровья (По данным регистрации на сайте ВФСК ГТО (https://www.Gto.ru)) от 5% до 10%; от 11% до 19%; свыше 20%	1 2 4
	Наличие условий, созданных педагогом для развития детей на основе парциальных программ технической и естественно-научной направленностей	3
	Отсутствие в течение учебного года факта травматизма среди воспитанников у педагогов во время образовательного процесса	5
	Отсутствие нарушений санитарно-эпидемиологических требований.	3
	Отсутствие нарушений требований охраны труда, пожарной и антитеррористической безопасности в части организации образовательного процесса.	3
Музыкальный руководитель	Доля родителей от количества опрошенных, положительно оценивших деятельность педагога по психолого-педагогической, методической, консультационной помощи (среднее значение по результатам внешнего опроса не реже 1 раза в полугодие) 75%-79%; 80%-89%; 90% и более	1 2 3
	Стабильно низкий или снижение уровня заболеваемости воспитанников (на основе среднего уровня заболеваемости за период установления стимулирующих выплат: с 01 января по 31 августа (8 мес.) и с 01 сентября по 31 декабря (4 мес), относительно предыдущего периода, списочного состава группы) стабильно низкий; 1%; 2%;	3 2 1
	Проведение мероприятий по программе здоровьесбережения	5

	Отсутствие в течение учебного года фактов травматизма среди воспитанников у педагогов во время образовательного процесса	5
	Отсутствие нарушений санитарно-эпидемиологических требований.	3
	Отсутствие нарушений требований охраны труда, пожарной и антитеррористической безопасности в части организации образовательного процесса.	3
Инструктор по физической культуре	Доля родителей от количества опрошенных, положительно оценивших деятельность педагога по психолого-педагогической, методической, консультационной помощи (среднее значение по результатам внешнего опроса не реже 1 раза в полугодие) 75%-79%; 80%-89%; 90% и более	1 2 5
	Стабильно низкий или снижение уровня заболеваемости воспитанников (на основе среднего уровня заболеваемости за период установления стимулирующих выплат: с 01 января по 31 августа (8 мес.) и с 01 сентября по 31 декабря (4 мес), относительно предыдущего периода, списочного состава группы) стабильно низкий; 1%; 2%;	5 2 1
	Доля воспитанников-участников движения ВФСК ГТО в отчетном году, от общей численности воспитанников 6-8 лет основной группы здоровья (По данным регистрации на сайте ВФСК ГТО (https://www.Gto.ru) от 5% до 10% от 11% до 19% свыше 20%	1 3 5
	Доля воспитанников, успешно выполнивших нормы ВФСК ГТО в отчетном году (бронзовый, серебряный, золотой знаки отличия), от общей численности воспитанников 6-8 лет основной группы здоровья 1% 2% 3% и выше	1 3 5
	Отсутствие в течение учебного года фактов травматизма среди воспитанников у педагогов во время образовательного процесса	5
	Отсутствие нарушений санитарно-эпидемиологических требований.	3
	Отсутствие нарушений требований охраны труда, пожарной и антитеррористической безопасности в части организации образовательного процесса.	3
Старший воспитатель, методист	Контроль за соблюдением санитарно-эпидемиологических требований	5
	Отсутствие нарушений требований охраны труда, пожарной и антитеррористической безопасности в части организации образовательного процесса	3
Педагог-психолог	Доля педагогов, удовлетворенных психолого-педагогическим сопровождением специалиста от обратившихся 51-60% 61-75% 76-85% свыше 85%	1 2 3 5
	Доля родителей, удовлетворенных психолого-педагогическим сопровождением специалиста от обратившихся 51-60% 61-75% 76-85%	1 2

	свыше 85%	3 5
	Положительная динамика в результатах коррекционно-развивающей работы с обучающимися по проблемам в когнитивной сфере 20%-39%; 40%-59% 60% и более в эмоционально-волевой сфере 20%-39%; 40%-59%; 60% и более в общении 20%-39%; 40%-59%; 60% и более	1 2 4 1 2 4 1 2 4
	Реализация программы профилактики межличностных конфликтов участников образовательного процесса отсутствие положительного результата за отчетный период наличие положительного результата за отчетный период	2 4
	Результативность деятельности в составе экспертных и рабочих групп по вопросам психолого-педагогического сопровождения образовательного процесса районный уровень/ уровень ДОУ городской уровень региональный/ общероссийский уровень	1 2 5
	Результативность деятельности в составе рабочей группы экспериментальной, опорной, проектной площадки на уровне образовательного округа на уровне региона на уровне РФ	1 2 3
Учитель-логопед	Доля родителей (законных представителей), положительно оценивших качество коррекционной работы, от общего числа обратившихся (наличие аналитической справки по итогам анкетирования) 55%-60%; 61%-75%; 76-85% свыше 85%	1 2 3 4
	Доля родителей (законных представителей), положительно оценивших качество консультативной помощи, от общего числа обратившихся (наличие аналитической справки по итогам анкетирования) 55%-60%; 61%-75%; 76-85% свыше 85%	1 2 3 4
	Доля родителей (законных представителей), положительно оценивших разнообразие способов коммуникации специалиста с родителями (законными представителями), от общего числа обратившихся (наличие аналитической справки по итогам анкетирования) 55%-60%; 61%-75%; 76-85% свыше 85%	1 2 3 4
	Отсутствие в течение учебного года факта травматизма среди воспитанников у педагогов во время образовательного процесса	5
	Отсутствия нарушений санитарно-эпидемиологических требований.	3
	Отсутствие нарушений требований охраны труда, пожарной и антитеррористической безопасности в части организации образовательного процесса.	3

Врач-педиатр; медицинская сестра	1.1. Отсутствие обоснованных замечаний и жалоб к проведению оздоровительных и профилактических мероприятий.	3
	1.2. Своевременное проведение санитарно-просветительных мероприятий с персоналом учреждения и родителями.	3
	1.3. Отсутствие замечаний и обоснованных жалоб к качеству организации питания детей, в том числе к соблюдению норм физиологического питания.	4
	1.4. Качественный контроль санитарно-эпидемиологического режима в помещениях учреждения и на его территории	4
	1.5. Оказание квалифицированной помощи воспитателям в проведении закалывающих процедур	3
	1.6. Стабильно низкий или снижение уровня заболеваемости воспитанников (на основе среднего уровня заболеваемости за период установления стимулирующих выплат: с 01.01 по 31.08., 01.09 по 31.12, относительно предыдущего периода, списочного состава группы стабильно низкий; снижение на 1%; снижение на 2%; снижение на 3% и выше	3 2 1 0
	1.7. Отсутствие в течение учебного года факта травматизма среди воспитанников во время образовательного процесса	3
	1.8. Отсутствие нарушений санитарно-эпидемиологических требований.	3
	1.9. Отсутствие нарушений требований охраны труда, пожарной и антитеррористической безопасности	3
Помощник воспитателя	1.1. Отсутствие обоснованных замечаний и жалоб к проведению оздоровительных и профилактических мероприятий.	3
	1.2. Своевременное проведение санитарно-просветительных мероприятий с персоналом учреждения и родителями.	3
	1.3. Отсутствие замечаний и обоснованных жалоб к качеству организации питания детей, в том числе к соблюдению норм физиологического питания.	4
	1.4. Качественный контроль санитарно-эпидемиологического режима в помещениях учреждения и на его территории	4
	1.5. Оказание квалифицированной помощи воспитателям в проведении закалывающих процедур	3
	1.6. Стабильно низкий или снижение уровня заболеваемости воспитанников (на основе среднего уровня заболеваемости за период установления стимулирующих выплат: с 01.01 по 31.08., 01.09 по 31.12, относительно предыдущего периода, списочного состава группы стабильно низкий; снижение на 1%; снижение на 2%; снижение на 3% и выше	3 2 1 0
	1.7. Отсутствие в течение учебного года факта травматизма среди воспитанников во время образовательного процесса	3
	1.8. Отсутствие нарушений санитарно-эпидемиологических требований.	3
	1.9. Отсутствие нарушений требований охраны труда, пожарной и антитеррористической безопасности.	3
Главный бухгалтер; бухгалтер	1. Отсутствие кредиторской задолженности и остатков средств на счетах учреждения на конец отчетного периода	5

	2. Своевременное и правильное оформление учетных документов и законность совершаемых операций.	10
	3. Отсутствие замечаний по итогам ревизий и других проверок по вопросам финансово-хозяйственной деятельности учреждения	5
	4. Своевременное и качественное оформление в соответствии с установленным порядком документов для выплаты заработной платы работникам учреждения, премий, оплаты командировочных и других расходов.	10
	5. Отсутствие случаев несвоевременной выплаты работникам заработной платы, отпускных, расчетов при увольнении и других выплат.	
	6. Качественное составление кассовой отчетности.	10
	7. Отсутствие нарушений санитарно-эпидемиологических требований	3
	8. Исполнительская дисциплина	2
Заведующий хозяйством	1. Качественное руководство хозяйственной деятельностью учреждения, контроль за хозяйственным обслуживанием и надлежащем состоянии учреждения.	3
	2. Отсутствие замечаний на обеспечение санитарно-гигиенических условий в помещениях учреждения.	3
	3. Своевременное и качественное обеспечение контроля за своевременным и полным выполнением договорных обязательств.	3
	4. Отсутствие замечаний на подготовку и организацию ремонтных работ.	3
	5. Своевременное обеспечение работников канцелярскими принадлежностями и предметами хозяйственного обихода.	3
	6. Своевременная подготовка сведений и установленной отчетности о поступлении и расходовании финансовых и материальных средств.	3
	7. Отсутствие предписаний и обоснованных жалоб в части организации охраны жизни и здоровья детей.	3
	8. Создание условий для успешного обучения путем совершенствования материальной базы.	3
	9. Создание условий для полноценного эстетического и физического развития воспитанников	3
	10. Отсутствие нарушений санитарно-эпидемиологических требований	3
	11. Исполнительская дисциплина	2
Санитар	1. Своевременная и качественная уборка помещений в медицинском блоке.	5
	2. Своевременная помощь медицинской сестре при получении медикаментов, инструментов, оборудования и доставке их в медицинский блок.	5
	3. Обеспечение правильного хранения и использования белья, хозяйственного инвентаря, посуды и моющих средств.	5
	4. Отсутствие нарушений санитарно-эпидемиологических требований	3
	5. Исполнительская дисциплина	2
Юрисконсульт	1. Своевременное и качественное исполнение должностных обязанностей.	5
	2. Оперативность и профессионализм в решении вопросов, входящих в компетенцию работника.	5
	3. Качественная разработка документов правового характера.	5
	4. Участие в заключении различного вида договоров.	5
	5. Качественное ведение работы по систематизированному учету и хранению действующих законодательных нормативных правовых актов, внесение в них изменений, дополнений, отметок об их отмене.	5

	6. Консультационная работа с работниками. Отсутствие обоснованных жалоб и замечаний со стороны работников, проверяющих.	3
	7. Отсутствие нарушений санитарно-эпидемиологических требований	3
	8. Исполнительская дисциплина	2
Инспектор по кадрам	1. Своевременное и качественное оформление приемов, переводов и увольнений работников в соответствии с трудовым законодательством, положениями и приказами заведующего учреждением, а также другую установленную документацию по кадрам.	5
	2. Своевременная подготовка необходимых материалов для квалификационных, аттестационных комиссий.	5
	3. Своевременное предоставление сведений и отчетности.	5
	4. Качественный контроль за подготовкой и переподготовкой, повышением квалификации кадров.	5
	5. Качественный контроль за соблюдением правил внутреннего трудового распорядка.	2
	6. Отсутствие случаев несвоевременного выполнения заданий руководителя в установленные сроки.	5
	7. Отсутствие обоснованных жалоб со стороны работников. Отсутствие замечаний в актах и предписаниях.	3
	8. Отсутствие нарушений санитарно-эпидемиологических требований	3
	9. Исполнительская дисциплина	2
Специалист по охране труда	1. Своевременный и качественный контроль за соблюдением учреждением законодательных и нормативных правовых актов по охране труда, выполнением мероприятий, направленных на создание здоровых и безопасных условий труда в учреждении, предоставлением работникам установленных компенсаций по условиям труда.	5
	2. Своевременный контроль за обеспечением работников специальной одеждой и обувью.	5
	3. Систематическое выявление потребности в обучении работников в области охраны труда исходя из государственных нормативных требований охраны труда, а также требований охраны труда, установленных правилами и инструкциями по охране труда, проведение вводного инструктажа, проведение инструктажей (первичных, повторных, внеплановых, целевых) работников по вопросам охраны труда.	5
	4. Своевременная организация и участие в работе по определению контингента работников, подлежащих обязательным предварительным при приеме на работу и периодическим медицинским осмотрам.	5
	5. Своевременное составление и предоставление отчетов по установленной форме.	5
	6. Отсутствие нарушений санитарно-эпидемиологических требований	3
	7. Исполнительская дисциплина	2
	Специалист по закупкам	1. Качественное обеспечение закупок для муниципальных нужд.
2. Своевременная подготовка закупочной документации.		5
3. Своевременная обработка результатов и заключение контрактов.		5
4. Своевременная проверка качества предоставленных товаров, услуг, работ.		5
5. Качественная подготовка документов для выполнения претензионно-исковой работы.		5
6. Своевременное внесение изменений в план закупок.		5
7. Исполнительская дисциплина		2
Делопроизводитель	1. Качественная организация делопроизводства.	5
	2. Отсутствие замечаний на несвоевременное доведение корреспонденции до исполнителей.	5

	3. Качественная подготовка документации для сдачи в архив учреждения.	5
	4. Своевременное и качественное выполнение машинописных работ.	5
	5. Исполнительская дисциплина	2
Кладовщик	1. Качественная организация хранения материалов и продукции с целью предотвращения порчи и потерь.	5
	2. Качественный учет наличия на складе хранящихся на складе материальных ценностей и ведение отчетной документации по их движению.	5
	3. Отсутствие нарушений требований охраны труда, пожарной и антитеррористической безопасности.	3
	4. Отсутствие нарушений требований СанПиН, отсутствие замечаний, нарушений, предписаний, протоколов (при условии фактического проведения внешних и внутренних проверок)	5
	5. Исполнительская дисциплина	2
Кастелянша	1. Своевременный и качественный ремонт одежды, белья и т.д.	5
	2. Качественное ведение учета и контроля за правильным использованием спецодежды, белья и т.д.	5
	3. Качественное и своевременное оформление установленной документации.	5
	4. Отсутствие нарушений требований охраны труда, пожарной и антитеррористической безопасности.	3
	5. Исполнительская дисциплина	2
Повар	1. Отсутствие замечаний на качество приготовления пищи, в том числе к соблюдению норм физиологического питания.	5
	2. Отсутствие нарушений правил санитарии и гигиены.	5
	3. Отсутствие замечаний на сохранность товарно-материальных ценностей.	5
	4. Отсутствие нарушений требований охраны труда, пожарной и антитеррористической безопасности.	3
	5. Исполнительская дисциплина	2
Кухонный рабочий	1. Отсутствие замечаний на выполнение погрузо-разгрузочных работ.	5
	2. Отсутствие нарушений правил санитарии и гигиены.	5
	3. Отсутствие нарушений требований охраны труда, пожарной и антитеррористической безопасности.	3
	4. Исполнительская дисциплина	2
Машинист по стирке и ремонту спецодежды	1. Своевременная смена белья и выдачи спецодежды.	3
	2. Отсутствие замечаний на сохранность товарно-материальных ценностей.	5
	3. Отсутствие нарушений требований охраны труда, пожарной и антитеррористической безопасности.	3
	4. Исполнительская дисциплина	2
Рабочий по комплексному обслуживанию и ремонту зданий	1. Отсутствие замечаний на качество уборки и содержание в надлежащем санитарном состоянии зданий и прилегающих к ним территорий.	5
	2. Отсутствие жалоб на обеспечение бесперебойной работы оборудования.	5
	3. Отсутствие случаев нарушения сроков выполнения заявок по устранению неисправностей оборудования, сроков проведения ремонта зданий и сооружений.	5

	4. Отсутствие нарушений требований охраны труда, пожарной и антитеррористической безопасности.	3
	5. Исполнительская дисциплина	2
Уборщик служебных помещений	1. Отсутствие замечаний на несоблюдение установленного графика ежедневной уборки помещений.	3
	2. Отсутствие претензий и замечаний по качеству уборки помещений со стороны персонала.	5
	3. Отсутствие нарушений требований охраны труда, пожарной и антитеррористической безопасности.	3
	4. Участие в благоустройстве территории и создании уюта в вверенных помещениях ДОУ	5
	5. Исполнительская дисциплина	2
Дворник	1. Отсутствие замечаний на несоблюдение установленного графика ежедневной уборки территории.	5
	2. Отсутствие претензий и замечаний по качеству уборки территории со стороны персонала.	5
	3. Отсутствие нарушений требований охраны труда, пожарной и антитеррористической безопасности.	3
	4. Исполнительская дисциплина	2
Сторож (вахтер)	1. Отсутствие замечаний на качество выполняемой работы.	3
	2. Отсутствие краж по вине работника	5
	3. Отсутствие нарушений требований охраны труда, пожарной и антитеррористической безопасности.	3
	4. Исполнительская дисциплина	2

4.3.5. На выплату надбавки воспитателям и иным педагогическим работникам, применяющим в процессе воспитания инновационные педагогические технологии, направляется не менее 24 процентов стимулирующей части фонда оплаты труда.

Наименование должности, профессии	Критерии	Размер выплат в баллах
Воспитатель	Наличие у педагога общедоступного, обновленного не реже 1 раза в 2 недели ресурса в сети Интернет с актуальным образовательным контентом, востребованным участниками образовательных отношений	3
	Разработка и использование авторских (компилятивных) методических продуктов, созданных в ходе реализации программы (плана) работы инновационной (экспериментальной, ресурсной, опорной, пилотной) площадки, функционирующей на базе образовательного учреждения (в зависимости от уровня)	1-3
	Результаты участия педагога в конкурсах профессионального мастерства (победитель, призёр, лауреат, дипломант, обладатель специального приза, благодарственного письма, участник) уровень ДОУ городской уровень	1

	региональный и общероссийский уровень	2 3
	Положительный результат участия в практической подготовке по профилю обучения, дуальном обучении студентов педагогических вузов и учреждений СПО (на основании дневника практической подготовки студента)	5
	Наличие авторских публикаций в периодических изданиях, сборниках и других ресурсах, в зависимости от уровня распространяемого педагогического опыта муниципалитет образовательный округ регион, РФ, международный	1 2 3
	Результативность участия педагога в распространении педагогического опыта в профессиональном сообществе в ходе проведения семинаров, конференций, иные мероприятия уровень ДОО городской уровень областной, региональный уровень	1 2 3
	Включение педагога в состав жюри, экспертных комиссий (в зависимости от уровня) на уровне образовательного округа региональный/ общероссийский уровень	2 3
	Повышение квалификации педагога по приоритетным направлениям развития системы образования сверх нормативно установленного количества часов	2
	Достижение наставляемым требуемой результативности при участии педагога в программе наставничества образовательной организации по модели педагог-педагог	4
	Поиск и внедрение разнообразных форм и методов организации образовательно-воспитательного процесса мини-музей, коллекционирование макетирование, иное (указать)	2 2 2 2
	Участие в подготовке дошкольного образовательного учреждения в очных конкурсах учреждений, реализующих образовательные программы дошкольного образования	4
	Участие педагогов в рабочих группах творческая методическая	2 2
	Организация и принятие участия в праздничных мероприятиях других групп (исполнение ролей) эпизодическая систематическая	1 2
	Пополнение развивающей среды группы/ ДОО авторскими дидактическими пособиями, играми, материалами и атрибутами	4
Музыкальный руководитель	Наличие у педагога общедоступного, обновленного не реже 1 раза в 2 недели ресурса в сети Интернет с актуальным образовательным контентом, востребованным участниками образовательных отношений	4
	Разработка и использование авторских(компилятивных) методических продуктов, созданных в ходе реализации программы (плана) работы инновационной (экспериментальной, ресурсной, опорной, пилотной) площадки, функционирующей на базе ОО (в зависимости от уровня) на уровне образовательного округа	

	на уровне региона на уровне РФ	1 3 5
	Результаты участия педагога в конкурсах профессионального мастерства (победитель, призёр, лауреат, дипломант, обладатель специального приза, благодарственного письма, участник) уровень ДОУ городской уровень региональный и общероссийский уровень	1 3 5
	Положительный результат участия в практической подготовке по профилю обучения, дуальном обучении студентов педагогических вузов и учреждений СПО (на основании дневника практической подготовки студента)	5
	Наличие авторских публикаций в периодических изданиях, сборниках и других ресурсах, в зависимости от уровня распространяемого педагогического опыта: Уровень ДОУ/ районный уровень образовательный округ регион, РФ, международный	1 3 5
	Результативность участия педагога в распространении педагогического опыта в профессиональном сообществе в ходе проведения семинаров, конференций, иные мероприятия уровень ДОУ городской уровень областной, региональный уровень	1 3 5
	Включение педагога в состав жюри, экспертных комиссий (в зависимости от уровня) районный/городской уровень региональный/ общероссийский уровень	2 5
	Повышение квалификации педагога по приоритетным направлениям развития системы образования сверх нормативно установленного количества часов	4
	Достижение наставляемым требуемой результативности при участии педагога в программе наставничества образовательной организации по модели педагог-педагог	5
	Участие в подготовке дошкольного образовательного учреждения в очных конкурсах учреждений, реализующих образовательные программы дошкольного образования	5
	Участие педагогов в рабочих группах творческая методическая	3 4
	Пополнение развивающей среды группы/ ДОУ авторскими дидактическими пособиями, играми, материалами и атрибутами	5
Инструктор по физической культуре	Наличие у педагога общедоступного, обновленного не реже 1 раза в 2 недели ресурса в сети Интернет с актуальным образовательным контентом, востребованным участниками образовательных отношений	4
	Разработка и использование авторских(компилятивных) методических продуктов, созданных в ходе реализации программы (плана) работы инновационной (экспериментальной, ресурсной, опорной, пилотной) площадки, функционирующей на базе ОО (в зависимости от уровня) на уровне образовательного округа на уровне региона	

	на уровне РФ	1 3 5
	Результаты участия педагога в конкурсах профессионального мастерства (победитель, призёр, лауреат, дипломант, обладатель специального приза, благодарственного письма, участник) уровень ДОУ городской уровень региональный и общероссийский уровень	1 3 5
	Положительный результат участия в практической подготовке по профилю обучения, дуальном обучении студентов педагогических вузов и учреждений СПО (на основании дневника практической подготовки студента)	5
	Наличие авторских публикаций в периодических изданиях, сборниках и других ресурсах, в зависимости от уровня распространяемого педагогического опыта: муниципалитет образовательный округ регион, РФ, международный	1 3 5
	Результативность участия педагога в распространении педагогического опыта в профессиональном сообществе в ходе проведения семинаров, конференций, иные мероприятия уровень ДОУ городской уровень областной, региональный уровень	1 3 5
	Включение педагога в состав жюри, экспертных комиссий (в зависимости от уровня) районный/городской уровень региональный/ общероссийский уровень	2 3
	Повышение квалификации педагога по приоритетным направлениям развития системы образования сверх нормативно установленного количества часов	4
	Достижение наставляемым требуемой результативности при участии педагога в программе наставничества образовательной организации по модели педагог-педагог	5
	Участие в подготовке дошкольного образовательного учреждения в очных конкурсах учреждений, реализующих образовательные программы дошкольного образования	5
	Участие педагогов в рабочих группах творческая методическая	3 3
	Организация и принятие участия в праздничных мероприятиях других групп (исполнение ролей) эпизодически систематически	1 2
	Пополнение развивающей среды группы/ ДОУ авторскими дидактическими пособиями, играми, материалами и атрибутами	5
Старший воспитатель, методист	Степень насыщенности и разнообразия РППС	5
	Наличие у педагога общедоступного, обновленного не реже 1 раза в 2 недели ресурса а сети Интернета с актуальным образовательным контентом, востребованным участниками образовательных отношений	5

Сопровождение инновационной площадки, инновационного проекта – победителей (лауреатов) на уровне образовательного округа региональный/общероссийский уровень	3 5
Наличие педагогов – победителей и призёров конкурсных мероприятий (фестивалей, конкурсов методических разработок и т.д.), подготовленных методистом, старшим воспитателем городской уровень региональный/общероссийский уровень	3 5
Доля педагогов, включенных в состав групп по вопросам сферы образования: жюри, экспертной комиссии, рабочая группа, метод объединение (в зависимости от уровня) ОУ, районный уровень 50% 70% городской уровень до 30% региональный/общероссийский уровень до 10%	2 3 4 5
Результаты участия воспитанников в региональных и федеральных конкурсах, фестивалях, по перечню, утверждённому МоиН СО («Талантики» «Космофест», «Инженерный марафон», «Будущие профессионалы 5+» и др.) на первом(отборочном)этапе; на втором(очном)этапе; победа во втором (очном)этапе;	2 4 5
Результативность участия воспитанников в городских конкурсах, фестивалях, спортивных соревнованиях (призеры, победитель) образовательный округ региональный/общероссийский уровень	2 5
Участие дошкольного образовательного учреждения в очных конкурсах учреждений, реализующих образовательные программы дошкольного образования участник призер	3 5
Доля педагогических работников ОО, прошедших обучение на курсах повышения квалификации в объёме не менее 16 часов, свыше 33% от общего числа педагогических работников	5
Достижение наставляемым требуемой результативности при участии педагога в программе наставничества образовательной организации по модели педагог-педагог	5
Положительный результат участия в практической подготовке по профилю обучения, дуальном обучении студентов педагогических вузов и учреждений СПО (на основании дневника практической подготовки студента)	5
Наличие у старшего воспитателя личных публикаций по профессиональной деятельности в различных зарегистрированных изданиях (включая электронные) образовательный округ региональный/общероссийский уровень	2 5
Результаты участия старшего воспитателя в конкурсах профессионального мастерства (победитель, призер) городской уровень региональный/общероссийский уровень	2 5

	<p>Разработанные старшим воспитателем и используемые в учебно-воспитательном процессе методические продукты (материалы, программы, проекты и т.д.) уровень ДОО городской уровень региональный/общероссийский уровень</p>	<p>2 3 5</p>
	<p>Участие старшего воспитателя в качестве спикера (модератора) на выставках, форумах, ярмарках, конференциях, организационных либо самим учреждением, либо сторонними организациями за отчетный период (в зависимости от уровня) городской уровень региональный/общероссийский уровень</p>	<p>3 5</p>
Педагог-психолог	<p>Результативность подготовки обучающихся (воспитанников) к участию в конкурсах, фестивалях (с направленностью педагогической, социологической, психологической) районный уровень/ уровень ДОО/ интернет городской уровень региональный/ общероссийский уровень</p>	<p>1 2 5</p>
	<p>Результативность участия педагога-психолога в распространении педагогического опыта в профессиональном сообществе в ходе проведения семинаров, конференций, иных мероприятий, организованных самой ОО уровень ОО муниципалитет, образовательный округ региональный уровень, РФ, международный</p>	<p>1 3 5</p>
	<p>Результативность участия педагога-психолога в распространении педагогического опыта в профессиональном сообществе в ходе проведения семинаров, конференций, иных мероприятий, организованных иными ОО районный городской уровень региональный/ общероссийский уровень</p>	<p>1 3 5</p>
	<p>Результативность презентации собственной деятельности в конкурсах профессионального мастерства (участник, лауреат, призёр) районный уровень/ уровень ДОО городской уровень региональный/ общероссийский уровень</p>	<p>1 3 5</p>
	<p>Качество специальных образовательных условий, соответствующих особенностям развития воспитанников группы риска, в рамках инклюзивного образования специальные образовательные условия созданы, положительная динамика развития детей отсутствует специальные образовательные условия созданы, наблюдается положительная динамика развития детей</p>	<p>2 5</p>
	<p>Внедрение авторских (компилятивных) психолого-педагогических программ коррекционно-развивающей направленности районный уровень городской уровень региональный/ общероссийский уровень</p>	<p>1 2 5</p>
	<p>Внедрение авторских (компилятивных) психолого-педагогических программ психопрофилактической направленности районный уровень городской уровень</p>	<p>1</p>

	региональный/ общероссийский уровень	2 5
	Разработка и внедрение (компилятивных) учебно-методических материалов, рекомендаций, пособий психолого-педагогического содержания: учебно-методические материалы; методические рекомендации; методическое пособие	5
	Участие педагогов во взаимном социальном партнерстве с разными социальными институтами (ОУ, центр внешкольной работы, МБУ ДО «Психолого-педагогический центр «Помощь», библиотека, учреждения высшего/среднего профессионального образования)	5
Учитель-логопед	Наличие у специалиста общедоступного, обновленного не реже 1 раза в 2 недели ресурса в сети Интернет с актуальным образовательным контентом	2
	Результаты участия специалиста в деятельности образовательной организации как ресурсной (опорной, экспериментальной, апробационной и т. Д.) площадки на уровне образовательного округа на уровне региона на уровне РФ	1 3 5
	Результаты участия педагога в конкурсах профессионального мастерства: участник, лауреат, призер, победитель городской уровень региональный и общероссийский уровень	2 3
	Положительный результат участия в практической подготовке по профилю обучения, дуальном обучении студентов педагогических вузов и учреждений СПО (на основании дневника практической подготовки студента)	4
	Повышение квалификации педагога по приоритетным направлениям развития системы образования сверх нормативно установленного количества часов	3
	Наличие авторских публикаций в периодических изданиях, сборниках и других ресурсах, в зависимости от уровня распространяемого педагогического опыта муниципалитет образовательный округ регион, РФ, международный	1 2 3
	Результативность участия педагога в распространении педагогического опыта в профессиональном сообществе в ходе проведения семинаров, конференций, иных мероприятий, организованной самой ОО уровень ОО муниципалитет, образовательный округ региональный уровень, РФ, международный	1 2 3
	Результативность участия педагога в распространении педагогического опыта в профессиональном сообществе в ходе проведения семинаров, конференций, иных мероприятий, организованными иными ОО городской уровень областной, региональный уровень	1 2
	Создание и систематическое использование в работе ЦОР и ЭОР за отчетный период ЦОР и ЭОР для обучающихся ЦОР и ЭОР для родителей ЦОР и ЭОР для педагогов	3 3 3

Профессиональная активность (результаты участия педагога в работе творческих, рабочих, экспертных групп, жюри, ПМПК, ППК); наличие приказов, сертификатов районный уровень городской уровень региональный/ общероссийский уровень	1 2 3
Достижение наставляемым требуемой результативности при участии педагога в программе наставничества образовательной организации по модели педагог-педагог	3
Создание и реализация авторской методической разработки, дополнительной общеобразовательной программы, направленной на создание оптимальных условий для адаптации детей с ОВЗ и развитие позитивных потенциалов каждого ребенка (наличие разработки (программы), рецензии, аналитического отчета) создание и реализация; создание и реализация разработки (программы), прошедшей экспертизу и рекомендованной к применению в ОО на уровне образовательного округа; создание и реализация разработки (программы), прошедшей экспертизу и рецензирование на уровне региона.	1 2 3
Организация и принятие участия в праздничных мероприятиях других групп (исполнение ролей)	2
Пополнение развивающей среды рабочего кабинета авторскими дидактическими пособиями, играми, материалами и атрибутами	5

4.3.6. На выплату надбавки воспитателям, помощникам воспитателя, иным педагогическим работникам за сложность контингента воспитанников (интегрированные дети с отклонениями в развитии, дети разного возраста и другие), а также превышение нормативной наполняемости направляется не менее 13 процентов стимулирующей части фонда оплаты труда.

Наименование должности, профессии	Критерии	Размер выплат в баллах
Воспитатель	Позитивная динамика в результатах коррекционно-развивающей работы педагога, проявляемая в достижениях воспитанников (на основе организации результатов ППК, ПМПК)	3
	Результаты участия воспитанников в региональных и федеральных конкурсах, фестивалях, по перечню, утверждённому Минобрнауки СО («Талантики» «Космофест», «Инженерный марафон» и другие мероприятия технической направленности (победитель, призёр, участник) городской уровень региональный/ общероссийский уровень	2 4
	Результаты участия воспитанников в движении «Будущие профессионалы 5+»: на первом (отборочном) этапе; на втором (очном) этапе; победа во втором (очном) этапе;	1 3 4
	Результаты участия воспитанников в конкурсах, фестивалях, акциях, проектах, входящих в перечни мероприятий, утверждённые	

	<p>приказами (распоряжениями) органов управления образованием (не учтенные в п.п.2, 3) (в зависимости от уровня)</p> <p>районный уровень городской уровень областной, региональный уровень</p>	<p>1 2 3</p>
	<p>Организация воспитательного процесса в группах младшего дошкольного возраста</p>	<p>2</p>
Музыкальный руководитель	<p>Позитивная динамика в результатах коррекционно-развивающей работы педагога, проявляемая в достижениях воспитанников (на основе организации результатов ППК, ПМПК)</p>	<p>5</p>
	<p>Результаты участия воспитанников в региональных и федеральных конкурсах, фестивалях, по перечню, утверждённому Минобрнауки СО («Талантики» «Космофест», «Инженерный марафон» и другие мероприятия технической направленности (победитель, призёр, участник)</p> <p>городской уровень областной, региональный уровень</p>	<p>3 5</p>
	<p>Результаты участия воспитанников в конкурсах, фестивалях, акциях, проектах, входящих в перечни мероприятий, утверждённые приказами (распоряжениями) органов управления образованием (не учтенные в п.п.2) (в зависимости от уровня)</p> <p>районный уровень городской уровень областной, региональный уровень</p>	<p>1 3 5</p>
Инструктор по физической культуре	<p>Позитивная динамика в результатах коррекционно-развивающей работы педагога, проявляемая в достижениях воспитанников (на основе организации результатов ППК, ПМПК)</p>	<p>5</p>
	<p>Результаты участия воспитанников в конкурсах, фестивалях, акциях, проектах</p> <p>районный уровень городской уровень региональный/общероссийский уровень</p>	<p>1 3 5</p>
Старший воспитатель, методист	<p>Доля педагогических работников ОО получивших квалификационные категории, в общей численности педагогов ОО, вышедших на аттестацию в отчетный период</p> <p>до 90% 91%-100%</p>	<p>2 3</p>
	<p>Участие педагогов во взаимном социальном партнерстве с разными социальными институтами</p> <p>ОУ; центр внешкольной работы, МБУ ДО «Психолого-педагогический центр «Помощь», библиотека, социальные службы, ГИБДД и др.;</p> <p>высшего/среднего профессионального образования</p>	<p>2 3 5</p>
Педагог-психолог	<p>Наличие публикаций, печатных работ в периодических изданиях, сборниках, на Интернет-ресурсах по итогам научно-методической и практической деятельности (в т.ч. публикации в электронных сборниках)</p> <p>уровень ДОУ/районный уровень/ Интернет городской уровень региональный/ общероссийский уровень</p>	<p>1 2 3</p>
	<p>Наличие у педагога-психолога общедоступного, обновляемого не реже 1 в 2 недели в месяц ресурса в сети Интернет с актуальным психолого-педагогическим контентом, востребованным участниками образовательного процесса</p>	<p>3</p>

	Организация коррекционно-развивающей работы в группах младшего дошкольного возраста	5	
Учитель-логопед	Положительная динамика в развитии обучающихся по результатам коррекционно-развивающей работы на основании результатов диагностики, проводимой членами ППК (по результатам на первую и последнюю дату отчетного периода). Учителя-логопеда дошкольной образовательной организации (обучающиеся групп компенсирующей и комбинированной направленности, инклюзивное сопровождение детей с ТНР и сохранным интеллектуальным развитием): по разделу «звукопроизношение» 20%-39% от числа обучающихся; 40%-59% от числа обучающихся от числа обучающихся; 60% и более от числа обучающихся	1 2 3	
	по разделу «развитие фонематических процессов» 20%-39% от числа обучающихся 40%-59% от числа обучающихся от числа обучающихся 60% и более от числа обучающихся	1 2 3	
	по разделу «развитие слоговой структуры слова» 20%-39% от числа обучающихся 40%-59% от числа обучающихся от числа обучающихся 60% и более от числа обучающихся	1 2 3	
	по разделу «развитие лексического строя речи» 20%-39% от числа обучающихся 40%-59% от числа обучающихся от числа обучающихся 60% и более от числа обучающихся	1 2 3	
	по разделу «развитие грамматического строя речи» 20%-39% от числа обучающихся 40%-59% от числа обучающихся от числа обучающихся 60% и более от числа обучающихся	1 2 3	
	по разделу «развитие связной речи» 20%-39% от числа обучающихся 40%-59% от числа обучающихся от числа обучающихся 60% и более от числа обучающихся	1 2 3	
	Число воспитанников, обучающихся с ОВЗ и инвалидностью, подготовленных педагогом и ставших победителями или призерами в олимпиадах, конкурсах, викторинах и другое (наличие грамот, дипломов) городской уровень областной, региональный уровень	2 3	
	Осуществление инклюзивного образования с обучающимися с ОВЗ	5	
	Помощник воспитателя	Организация и принятие участия в праздничных мероприятиях в других групп (исполнение ролей) эпизодически	2
		систематически	3

4.3.7. На выплату надбавки воспитателям, врачу-педиатру, медицинской сестре, помощникам воспитателя за обеспечение высокой посещаемости детьми учреждения направляется не менее 25 процентов стимулирующей части фонда оплаты труда.

Наименование должности, профессии	Критерии	Количество баллов
Воспитатель	Посещаемость воспитанниками группы (на основе средней посещаемости за период установления стимулирующих выплат: с 01 января по 31 августа (8 мес.) и с 01 сентября по 31 декабря (4 мес) от списочного состава группы) до 70 % выше 70%	2 3
	Отсутствие обоснованных жалоб от участников образовательных отношений	2
Врач-педиатр, медицинская сестра	Посещаемость воспитанниками группы (на основе средней посещаемости за период установления стимулирующих выплат: с 01.01 по 31.08., 01.09 по 31.12, от списочного состава группы) до 70 % выше 70%	2 3
	Отсутствие обоснованных жалоб от участников образовательных отношений	2
Помощник воспитателя	Посещаемость воспитанниками группы (на основе средней посещаемости за период установления стимулирующих выплат: с 01.01 по 31.08., 01.09 по 31.12, от списочного состава группы) до 70 % выше 70%	2 3
	Отсутствие обоснованных жалоб от участников образовательных отношений	2

4.3.8. Размер стимулирующих выплат по результатам работы может быть снижен или не начислен в случаях:

невыполнения критериев эффективности труда и формализованных качественных и количественных показателей;

ненадлежащего исполнения должностных обязанностей, некачественного их выполнения при отсутствии уважительных причин;

низкой результативности работы;

применения к работнику дисциплинарного взыскания;

нарушения правил внутреннего трудового распорядка учреждения;

нарушения работником норм охраны труда и противопожарной защиты;

невыполнения приказов, распоряжений заведующего учреждением и уполномоченных им должностных лиц;

травматизма у воспитанников по вине работника.

4.3.9. Работникам, отработавшим неполный период, стимулирующие выплаты за период начисляются пропорционально отработанному времени.

4.3.10. Максимальным размером стимулирующие выплаты по итогам работы не ограничены.

4.3.11. Стимулирующие выплаты осуществляются по приказу заведующего учреждением в пределах бюджетных ассигнований на оплату труда работников учреждения, а также средств от предпринимательской и иной приносящей доход деятельности, направленных учреждением на оплату труда работников.

4.4. Распределение экономии фонда оплаты труда

4.4.1. В случае образования экономии фонда оплаты труда вследствие неполного замещения временно отсутствующих работников, отпусков без сохранения заработной платы, оплаты пособий по временной нетрудоспособности из средств социального страхования и по другим причинам средства направляются на выплаты стимулирующего характера работникам в соответствии с распорядительными документами учреждения.

Решение о выплате стимулирующего характера за счет экономии фонда оплаты труда и ее размере принимается комиссией по распределению стимулирующих выплат учреждения и оформляется приказом заведующего.

Выплаты стимулирующего характера работникам за счет экономии фонда оплаты труда производится по результатам работы, не входящей в критерии оценки деятельности, в целях заинтересованности в повышении качества выполняемой работы, своевременном и добросовестном исполнении своих обязанностей, а также повышения уровня ответственности за порученную работу. Размер выплат зависит от конкретного вклада работника и максимальными размерами не ограничивается.

4.4.2. Выплаты стимулирующего характера работникам за счет экономии фонда оплаты труда могут назначаться в следующих случаях и в следующих размерах:

№ п/п	Условия выплаты стимулирующего характера из средств экономии ФОТ	Размер выплаты, в руб.
1	за высокую результативность по итогам работы за период (полугодие, год)	до 20 000
2	за выполнение особо важных, сложных работ (распоряжений)	до 20 000
3	за активное, качественное и своевременное выполнение функциональных обязанностей	до 20 000
4	за работу в автоматизированной системе управления региональной системы образования (АСУ РСО)	до 10 000
5	за координацию работы по подготовке материалов и проведению конкурсных мероприятий с участниками образовательного процесса	до 10 000
6	за взаимодействие с учреждениями образования, культуры и здравоохранения, благотворительными фондами, средствами массовой информации и иными организациями по проведению совместных мероприятий, реализации проектов	до 10 000
7	за проведение фото и видеосъемок, осуществление работ по подготовке и фотопечать отснятого материала	до 10 000
8	за организацию и проведение дополнительных образовательных услуг с воспитанниками	до 10 000
9	за организацию, координацию работы по привлечению благотворительных пожертвований (взаимодействие с организациями, учреждениями, фондами, физическими лицами)	до 10 000
10	за организацию и проведение коррекционно-развивающей работы с будущими воспитанниками, имеющими ограниченные возможности здоровья на консультативном пункте	до 10 000
11	за взаимодействие с родителями (законными представителями), специалистами социальных служб в оказании помощи детям, нуждающимся в опеке и попечительстве, а также попавшим в трудную жизненную ситуацию	до 10 000
12	за ведение табеля учета рабочего времени	до 5 000
13	за организацию мероприятий, направленных на экономию энергоресурсов (водопотребление, энергосбережение, тепловую энергию)	до 5 000
14	за разработку и обновление технологических карт в соответствии с действующими санитарно-эпидемиологическими нормами и правилами	до 20 000
15	за пошив (изготовление) детских праздничных костюмов, атрибутов, дизайн интерьеров	до 20 000

16	за выполнение косметического ремонта помещений (штукатурка, покраска и др. виды работ)	до 20 000
17	за благоустройство, озеленение, облагораживание и реализацию дизайнерских решений, в весенне-летний период, на групповых участках (благоустройство клумб, высадка цветов (рассады), обрезка и побелка кустарников и деревьев и пр.)	до 20 000
18	за расчистку территории учреждения от снега в экстремальных условиях (сильный, продолжительный снегопад)	до 20 000
19	за расчистку групповых участков в экстремальных условиях (сильный, продолжительный снегопад)	до 10 000
20	за разъездной характер работы	до 5 000
21	за устранение последствий аварий	до 10 000
22	за администрирование официального сайта учреждения (своевременное обновление разделов в соответствии с действующим законодательством, размещение предоставленных материалов, их обработка для размещения на сайте (форматирование текста, работа с графическими изображениями и др.), ежемесячный мониторинг по обновлению сайта и др.	до 15 000
23	за организацию работы по ведению документооборота по военнообязанным	до 10 000
24	за ведение документооборота по благотворительным пожертвованиям	до 10 000
25	за работу по размещению финансовой информации на официальных Интернет-сайтах	до 10 000
26	за работу с архивными документами	до 10 000
27	за создание пакета документов для получения сертификатов ключей ЭЦП для специализированных программ и сайтов бухгалтерского учета и отчетности	до 10 000
28	за формирование документации по осуществлению и предоставлению государственной поддержки по родительской плате за содержание детей в образовательном учреждении	до 10 000
29	за обеспечение создания условий для осуществления присмотра и ухода за детьми дошкольного возраста в связи с увеличением государственного задания (увеличение количества воспитанников)	до 10 000
30	за работу по размещению информации на официальных Интернет-сайтах (автоматизированная информационная система «Меркурий»)	до 10 000

4.4.3. Для назначения заведующему учреждением выплаты стимулирующего характера за счет экономии ФОТ управляющий совет учреждения направляет ходатайство на имя руководителя Департамента образования с просьбой о назначении выплаты заведующему учреждением с указанием ее размера.

4.5. Порядок и условия выплаты ежемесячной надбавки за выслугу лет

4.5.1. На ежемесячные надбавки за выслугу лет направляется не менее 13 процентов стимулирующей части фонда оплаты труда.

4.5.2. Ежемесячная надбавка за выслугу лет устанавливается работникам учреждения, отнесенным к профессиональным квалификационным группам должностей «Педагогические работники», «Средний медицинский и фармацевтический персонал», а также «Учебно-вспомогательный персонал» второго уровня в следующих размерах:

при стаже работы от 3 лет до 10 лет – в размере 10 процентов должностного оклада;

при стаже работы свыше 10 лет – в размере 15 процентов должностного оклада.

4.5.3. В стаж работы дающий право на установление и выплату надбавки за выслугу лет, включается время работы, как по основной работе, так и работе по совместительству в данном учреждении, а также в других образовательных учреждениях.

4.5.4. Для определения размера надбавки за выслугу лет время работы, указанное в пункте 4.5.2. настоящего Положения, суммируется.

4.5.5. Основным документом для определения стажа работы, в соответствии с которым устанавливается размер надбавки, являются трудовая книжка или сведения о трудовой деятельности работника (форма СТД-Р). Для подтверждения стажа работы могут быть представлены и другие документы.

4.5.6. Право на изменение размера надбавки возникает со дня наступления события либо со дня предоставления соответствующих документов.

4.5.7. Работникам, относящимся к профессиональной квалификационной группе должностей «Педагогические работники», педагогический стаж которых составляет менее двух лет, не подпадающим под действие постановления Правительства Самарской области от 04.06.2013 г. № 239 «Об установлении отдельных расходных обязательств Самарской области и внесении изменений в отдельные постановления Правительства Самарской области» (пункт 4.5. настоящего Положения), выплачивается ежемесячная надбавка в размере 2000 рублей за полностью отработанное рабочее время.

Педагогическим работникам, отработавшим неполный период, надбавка начисляется пропорционально фактически отработанному времени.

4.6. Порядок и условия ежемесячной денежной выплаты молодому педагогическому работнику

4.6.1. Ежемесячная денежная выплата в размере 5000 рублей производится молодому, в возрасте не старше 30 лет, педагогическому работнику, принятому на работу по трудовому договору по педагогической специальности, отнесенной к профессиональной квалификационной группе должностей педагогических работников, утвержденной приказом Министерства здравоохранения и социального развития Российской Федерации от 05.05.2008 г. № 216н «Об утверждении профессиональных квалификационных групп должностей работников образования», в данное учреждение, являющееся для него основным местом работы, в течение года после окончания им высшего или среднего специального учебного заведения по направлению подготовки «Образование и педагогика» или в области, соответствующей преподаваемому предмету.

Ежемесячная денежная выплата производится педагогическому работнику при условии выполнения им нормы рабочего времени (нормы часов педагогической работы за ставку заработной платы), определенной Приказом Министерства образования и науки Российской Федерации от 22 декабря 2014 года № 1601.

4.6.2. Ежемесячная денежная выплата производится педагогическому работнику со дня принятия его на работу в учреждение до истечения трех лет со дня его принятия впервые на работу по педагогической специальности.

В случае перехода педагогического работника, соответствующего установленным в пункте 4.6.1. настоящего Положения требованиям, на работу по трудовому договору по педагогической специальности в другое государственное образовательное учреждение или муниципальное общеобразовательное учреждение ежемесячная денежная выплата ему сохраняется.

В случае перехода молодого, в возрасте до 30 лет, работника, принятого на работу в образовательную организацию в течение года после окончания им высшего или среднего специального учебного заведения по трудовому договору по педагогической специальности и имеющего стаж педагогической работы менее трех лет, из образовательной организации не являющейся государственным образовательным учреждением или муниципальным общеобразовательным учреждением, на работу по трудовому договору по педагогической специальности в данное учреждение осуществление денежной выплаты педагогическому работнику производится со дня принятия на работу в данное учреждение до истечения трех лет со дня принятия его впервые на работу по педагогической специальности.

4.6.3. При исчислении срока, указанного в абзаце первом пункта 4.6.1. абзацах первом и втором пункта 4.6.2. настоящего Положения, не засчитывается время нахождения педагогического работника в отпуске по беременности и родам, по уходу за ребенком до достижения им возраста трех лет, время прохождения педагогическим работником военной службы по призыву, время обучения по очной форме в аспирантуре по программе подготовки научно-педагогических кадров.

4.7. Порядок и условия ежемесячной денежной выплаты педагогическим работникам

4.7.1. Ежемесячная денежная выплата в размере 5000 рублей за ставку заработной платы выплачивается педагогическим работникам учреждения, реализующего общеобразовательную программу дошкольного образования (постановление Правительства Самарской области от 15.04.2015г. №186 «Об установлении отдельных расходных обязательств Самарской области о внесении изменений в отдельные постановления Правительства Самарской области» (с дополнениями и изменениями).

4.7.2. Указанная в пункте 4.5.1. настоящего Положения денежная выплата выплачивается педагогическому работнику в порядке и сроки, установленные для выплаты заработной платы.

4.7.3. Указанная в пункте 4.5.1. настоящего Положения денежная выплата производится педагогическим работникам по месту их основной работы, включая педагогических работников, выполняющих другую регулярно оплачиваемую педагогическую работу на условиях трудового

договора в свободное от основной работы время по месту их основной работы, в том числе по аналогичной должности.

4.7.4. Указанная в пункте 4.5.1. настоящего Положения денежная выплата выплачивается педагогическому работнику пропорционально фактически отработанному времени и учитывается при определении среднего заработка.

4.8. Порядок и условия выплаты надбавки за ученую степень, почетное звание

4.8.1. Работникам учреждения, имеющим ученую степень по профилю работы, устанавливаются надбавки:

за ученую степень доктора наук – 20 процентов должностного оклада;

за ученую степень кандидата наук – 10 процентов должностного оклада.

4.8.2. Работникам учреждения, имеющим по профилю работы государственные награды и почетные звания Российской Федерации, присвоенные в соответствии с указом Президента Российской Федерации от 07.09.2010 г. № 1099 «О мерах по совершенствованию государственной наградной системы Российской Федерации», устанавливается доплата в размере 10 процентов должностного оклада.

При наличии у работника двух и более почетных званий указанная надбавка устанавливается на основании одного из них.

Выплата надбавки работникам, имеющим почетные звания, ученую степень производится только по основной работе.

При наличии у работника ученой степени и почетного звания надбавки устанавливаются по каждому из этих оснований.

4.8.3. При наступлении у работника права на установление надбавки при присуждении ученой степени и (или) присвоении почетного звания выплата надбавки производится в соответствии с приказом заведующего учреждением в следующие сроки:

при присуждении ученой степени доктора наук – с даты принятия Высшей аттестационной комиссией решения о присуждении ученой степени доктора наук;

при присуждении ученой степени кандидата наук – с даты принятия Высшей аттестационной комиссией решения о выдаче диплома кандидата наук;

при присвоении почетного звания – со дня присвоения почетного звания.

4.9. Установление надбавки за руководство молодыми специалистами (наставничество)

4.9.1. Установить надбавку наставникам из числа наиболее опытных и профессиональных педагогических работников, закрепленным за молодыми педагогическими работниками в первый год их работы в учреждении в размере 10% от оклада наставника.

4.9.2. Указанная в пункте 4.9.1. настоящего Положения надбавка устанавливается приказом заведующего учреждения на весь период руководства молодыми специалистами (наставничества).

5. Другие вопросы оплаты труда

5.1. Работникам учреждения, заработная плата которых ниже установленного федеральным законом минимального размера оплаты труда, устанавливаются выплаты в абсолютном размере с учетом дифференциации оплаты труда по должностям служащих и профессиям рабочих.

5.2. Размер выплат может меняться в зависимости от изменения условий труда работника учреждения.

5.3. Указанные выплаты обеспечиваются заведующим учреждением за счет средств бюджета, направленных учреждением на оплату труда.

5.4. Выплаты работникам учреждения, заработная плата которых ниже установленного федеральным законом минимального размера оплаты труда, учитываются при расчете среднего заработка.

6. Порядок и условия выплаты материальной помощи

6.1. Работникам учреждения может быть выплачена материальная помощь в следующих случаях:

- длительное заболевание, требующее дорогостоящего лечения, подтвержденное соответствующими документами;
- тяжелое финансовое положение, связанное с последствиями стихийных бедствий (землетрясение, пожар, наводнение и другие форс-мажорные обстоятельства);
- смерть близких родственников (родителей, супруга (супруги), детей).

6.2. Основанием для рассмотрения вопроса о предоставлении работнику материальной помощи является его заявление при предъявлении соответствующих документов в комиссию по распределению стимулирующих выплат.

В случае смерти работника материальная помощь выплачивается членам его семьи по их заявлению при предъявлении соответствующих документов.

6.3. Решение о выплате материальной помощи и ее размере принимается комиссией по распределению стимулирующих выплат.

6.4. На выплату материальной помощи направляются средства, полученные в результате экономии фонда оплаты труда учреждения.

6.5. При расчете среднего заработка материальная помощь не учитывается.

В настоящем документе пронумеровано, прошито и скреплено печатью 89
(восемьдесят девять) листов

Заведующий МБДОУ «Детский сад №231» г.о. Самара



Кичайкина Л.Т.

